

Dell™ Inspiron™ 1012 Руководство по обслуживанию

[Подготовка к работе](#)

[Аккумулятор](#)

[Клавиатура](#)

[Модуль памяти](#)

[Жесткий диск в сборе](#)

[Упор для рук в сборе](#)

[Плата кнопки питания](#)

[Модуль сенсорной панели](#)

[Внутренняя плата с беспроводной технологией Bluetooth](#)

[Радиатор процессора](#)

[Беспроводные сетевые платы Mini-Card](#)

[Плата видеускорителя](#)

[Крышка шарнира](#)

[Дисплей](#)

[Модуль камеры](#)

[Динамики](#)

[Опорная\(ые\) скоба\(ы\)](#)

[Плата ввода/вывода](#)

[Плата с индикаторами состояния](#)

[Системная плата](#)

[Разъем адаптера переменного тока](#)

[Батарея типа «таблетка»](#)

[Плата SIM-карты](#)

[Перепрограммирование BIOS](#)

Примечания, предупреждения и предостережения

 **ПРИМЕЧАНИЕ.** Содержит важную информацию, которая помогает более эффективно работать с компьютером.

 **ВНИМАНИЕ: ПРЕДУПРЕЖДЕНИЕ** - указывает на риск повреждения оборудования или потери данных в случае несоблюдения указаний.

 **ПРЕДУПРЕЖДЕНИЕ: ОСТОРОЖНО!** Указывает на потенциальную опасность повреждения оборудования, получения травмы или на угрозу для жизни.

Информация, включенная в состав данного документа, может быть изменена без уведомления.

© 2010 Dell Inc. Все права защищены.

Воспроизведение этих материалов в любой форме без письменного разрешения Dell Inc. строго запрещается.

В данном тексте использованы следующие товарные знаки: *Dell*, логотип *DELL* и *Inspiron* являются товарными знаками Dell Inc.; *Bluetooth* является охраняемым товарным знаком, принадлежащим Bluetooth SIG, Inc. и используется корпорацией Dell по лицензии; *Microsoft* и *Windows* являются товарными знаками либо охраняемыми товарными знаками корпорации Microsoft в США и/или других странах.

Остальные товарные знаки и торговые марки могут использоваться в этом руководстве для обозначения фирм, заявляющих свои права на товарные знаки и названия, или продуктов этих фирм. Корпорация Dell Inc. не заявляет прав ни на какие товарные знаки и названия, кроме собственных.

Январь 2010 г. Ред. A00

[Назад на страницу содержания](#)

Аккумулятор

Dell™ Inspiron™ 1012 Руководство по обслуживанию

- [Извлечение аккумулятора](#)
- [Замена аккумулятора](#)

⚠ ПРЕДУПРЕЖДЕНИЕ: Перед началом работы с внутренними компонентами компьютера прочитайте инструкции по технике безопасности, прилагаемые к компьютеру. Дополнительные сведения по вопросам безопасности см. на веб-странице, посвященной соответствию нормативам: www.dell.com/regulatory_compliance.

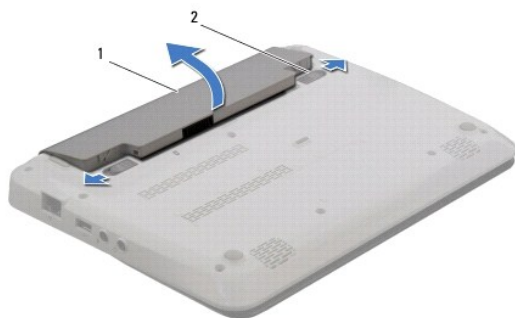
⚠ ВНИМАНИЕ: Во избежание электростатического разряда следует заземлиться, используя антистатический браслет или периодически прикасаясь к неокрашенной металлической поверхности (например, к какому-либо разъему на компьютере).

⚠ ВНИМАНИЕ: Ремонт компьютера может выполнять только квалифицированный специалист. На повреждения, причиной которых стало обслуживание без разрешения компании Dell™, гарантия не распространяется.

⚠ ВНИМАНИЕ: Во избежание повреждения компьютера следует использовать только аккумулятор, предназначенный для данного компьютера Dell. Не используйте аккумуляторы, предназначенные для других компьютеров Dell.

Извлечение аккумулятора

1. Выполните действия, описанные в разделе [Подготовка к работе](#).
2. Переверните компьютер.
3. Сдвиньте защелки отсека аккумулятора в положение «открыто».
4. Поверните аккумулятор и извлеките его из отсека.



1	аккумулятор	2	фиксирующие защелки аккумуляторного отсека (2)
---	-------------	---	--

Замена аккумулятора

⚠ ВНИМАНИЕ: Во избежание повреждения компьютера следует использовать только аккумулятор, предназначенный для данного компьютера Dell.

Совместите выступы на аккумуляторе со слотами в аккумуляторном отсеке и осторожно нажмите на аккумулятор, чтобы он установился на место со щелчком.

[Назад на страницу содержания](#)

[Назад на страницу содержания](#)

Подготовка к работе

Dell™ Inspiron™ 1012 Руководство по обслуживанию

- [Рекомендуемые инструменты](#)
- [Выключение компьютера](#)
- [Подготовка к работе с внутренними компонентами компьютера](#)

В данном руководстве описывается порядок снятия и установки компонентов компьютера. Если не указано иначе, в каждой процедуре подразумевается соблюдение следующих условий:


1. Выполнены действия, описанные в разделах [Выключение компьютера](#) и [Подготовка к работе с внутренними компонентами компьютера](#).
1. Прочитана информация по технике безопасности, прилагаемая к компьютеру;
1. Для замены компонента или установки отдельно приобретенного компонента выполните процедуру снятия в обратном порядке.

Рекомендуемые инструменты

Для выполнения процедур, описанных в этом документе, могут потребоваться следующие инструменты:

1. Небольшая плоская отвертка
1. Крестовая отвертка
1. Пластмассовая палочка
1. Исполняемая программа обновления BIOS с веб-узла support.dell.com

Выключение компьютера

 **ВНИМАНИЕ:** Во избежание потери данных сохраните и закройте все открытые файлы и выйдите из всех программ, прежде чем выключить компьютер.

1. Сохраните и закройте все открытые файлы и выйдите из всех программ.
2. В Microsoft® Windows XP нажмите кнопку **Завершение работы** в меню **Пуск**→ .


В Microsoft Windows 7 нажмите кнопку **Пуск**  , выберите стрелку  , а затем **Завершение работы**.


Компьютер выключится после окончания процесса завершения работы операционной системы.

3. Убедитесь в том, что компьютер и все подключенные к нему устройства выключены. Если компьютер и подключенные к нему устройства не выключились автоматически при завершении работы операционной системы, нажмите кнопку питания и не отпускайте ее 8-10 секунд, пока компьютер не выключится.

Подготовка к работе с внутренними компонентами компьютера


Соблюдайте приведенные ниже инструкции по технике безопасности во избежание повреждения компьютера и для собственной безопасности.

 **ПРЕДУПРЕЖДЕНИЕ:** Перед началом работы с внутренними компонентами компьютера прочитайте инструкции по технике безопасности, прилагаемые к компьютеру. Дополнительные сведения по вопросам безопасности см. на веб-странице, посвященной соответствию нормативам: www.dell.com/regulatory_compliance.

 **ВНИМАНИЕ:** Во избежание электростатического разряда следует заземлиться, используя антистатический браслет или периодически прикасаясь к неокрашенной металлической поверхности (например, к какому-либо разъему на компьютере).

 **ВНИМАНИЕ:** Обращайтесь с компонентами и платами осторожно. Не следует дотрагиваться до компонентов и контактов платы. Держите плату за края или за металлическую монтажную пластину. Держите такие компоненты, как процессор, за края, а не за контакты.

 **ВНИМАНИЕ:** Ремонт компьютера может выполнять только квалифицированный специалист. На повреждения, причиной которых стало обслуживание без разрешения компании Dell™, гарантия не распространяется.

 **ВНИМАНИЕ:** При отсоединении кабеля тяните его за разъем или за язычок, но не за сам кабель. На разъемах некоторых кабелей имеются фиксирующие лапки. Перед отсоединением такого кабеля необходимо нажать на них. При разъединении разъемов старайтесь разносить их по прямой, чтобы контакты не погнулись. Аналогично, перед подключением кабеля убедитесь в правильной ориентации и соответствии частей разъемов.

△ **ВНИМАНИЕ:** Во избежание повреждения компьютера перед началом работы с внутренними компонентами компьютера выполните следующие действия.

1. Убедитесь в том, что рабочая поверхность является ровной и чистой, чтобы не поцарапать крышку компьютера.
2. Выключите компьютер (см. раздел [Выключение компьютера](#)).

△ **ВНИМАНИЕ:** При отсоединении сетевого кабеля сначала отсоедините кабель от компьютера, а затем отсоедините кабель от сетевого устройства.

3. Отсоедините от компьютера все телефонные или сетевые кабели.
4. Если в устройстве чтения карт памяти «3 в 1» установлена карта, нажмите на нее и извлеките.
5. Отсоедините компьютер и все внешние устройства от электросети.

△ **ВНИМАНИЕ:** Во избежание повреждения системной платы выньте основной аккумулятор (см. раздел [Извлечение аккумулятора](#)) перед началом работы с внутренними компонентами компьютера.

6. Извлеките аккумулятор (см. [Извлечение аккумулятора](#)).
7. Переверните компьютер вверх дном, откройте дисплей и нажмите кнопку питания, чтобы снять статический заряд с системной платы.


[Назад на страницу содержания](#)

[Назад на страницу содержания](#)

Перепрограммирование BIOS

Dell™ Inspiron™ 1012 Руководство по обслуживанию

1. Включите компьютер.
2. Перейдите к странице support.dell.com/support/downloads.
3. Найдите файл обновления BIOS для своего компьютера.


 **ПРИМЕЧАНИЕ.** Метка обслуживания для данного компьютера находится на нижней панели компьютера.

Если у вас имеется метка обслуживания компьютера.

- a. Нажмите **Ввод метки обслуживания продукта**.
- b. Введите номер метки обслуживания компьютера в поле **Введите номер метки обслуживания**; нажмите **Перейти** и перейдите к [шагу 4](#).

Если у вас нет метки обслуживания компьютера.

- a. Нажмите **Выбор модели**.
- b. Выберите тип продукта в списке **Выберите семейство продуктов**.
- c. Выберите товарную марку в списке **Выберите линейку продуктов**.
- d. Выберите номер модели изделия в списке **Выбор модели продукта**.

 **ПРИМЕЧАНИЕ.** Если вы выбрали не ту модель и хотите повторить процедуру выбора, нажмите **Начать заново** в верхнем правом углу меню.

- e. Нажмите **Подтвердить**.

4. На экран будут выведены результаты выбора. Нажмите **BIOS**.
5. Для загрузки самого свежего файла BIOS нажмите **Загрузить**.
Откроется окно **Загрузка файла**.
6. Нажмите **Сохранить**, чтобы сохранить файл на рабочий стол. Начнется загрузка файла на рабочий стол.
7. Когда появится окно **Загрузка завершена**, нажмите **Закреть**.
На рабочем столе появится значок, название которого будет соответствовать загруженному файлу обновления BIOS.
8. Дважды щелкните значок на рабочем столе и следуйте указаниям на экране.

[Назад на страницу содержания](#)

[Назад на страницу содержания](#)

Внутренняя плата с беспроводной технологией Bluetooth®

Dell™ Inspiron™ 1012 Руководство по обслуживанию

- [Извлечение платы Bluetooth](#)
- [Установка платы Bluetooth](#)

⚠ ПРЕДУПРЕЖДЕНИЕ: Перед началом работы с внутренними компонентами компьютера прочитайте инструкции по технике безопасности, прилагаемые к компьютеру. Дополнительные сведения по вопросам безопасности см. на веб-странице, посвященной соответствию нормативам: www.dell.com/regulatory_compliance.

⚠ ВНИМАНИЕ: Во избежание электростатического разряда следует заземлиться, используя антистатический браслет или периодически прикасаясь к неокрашенной металлической поверхности (например, к какому-либо разъему на компьютере).

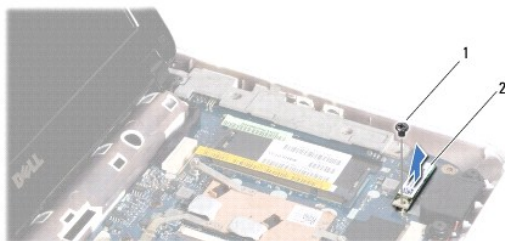
⚠ ВНИМАНИЕ: Ремонт компьютера может выполнять только квалифицированный специалист. На повреждения, причиной которых стало обслуживание без разрешения компании Dell™, гарантия не распространяется.

⚠ ВНИМАНИЕ: Во избежание повреждения системной платы выньте основной аккумулятор (см. раздел [Извлечение аккумулятора](#)) перед началом работы с внутренними компонентами компьютера.

Если плата с беспроводной технологией Bluetooth была приобретена вместе с компьютером, она уже установлена.

Извлечение платы Bluetooth

1. Выполните инструкции раздела [Подготовка к работе](#).
2. Извлеките аккумулятор (см. [Извлечение аккумулятора](#)).
3. Снимите клавиатуру (смотрите раздел [Извлечение клавиатуры](#)).
4. Извлеките жесткий диск в сборе (см. раздел [Снятие жесткого диска в сборе](#)).
5. Снимите упор для рук в сборе (см. раздел [Снятие упора для рук в сборе](#)).
6. Выверните винт, которым плата Bluetooth крепится к системной плате.
7. Потяните плату Bluetooth вверх, чтобы отсоединить ее от разъема на системной плате.




1	винт	2	плата Bluetooth
---	------	---	-----------------

Установка платы Bluetooth

1. Выполните процедуры, описанные в разделе [Подготовка к работе](#).
2. Совместите разъем на плате Bluetooth с разъемом на системной плате и осторожно прижмите карту Bluetooth.
3. Вверните винт, которым плата Bluetooth крепится к системной плате.
4. Установите на место упор для рук в сборе (смотрите раздел [Установка упора для рук в сборе](#)).

5. Установите на место жесткий диск в сборе (см. раздел [Установка жесткого диска в сборе](#)).
6. Установите на место клавиатуру (см. раздел [Замена клавиатуры](#)).
7. Установите аккумулятор обратно (см. [Замена аккумулятора](#)).

 **ВНИМАНИЕ:** Перед включением компьютера верните обратно все винты и убедитесь, что ни один винт не остался случайно внутри корпуса. В противном случае возможно повреждение компьютера.

[Назад на страницу содержания](#)

[Назад на страницу содержания](#)

Модуль камеры

Dell™ Inspiron™ 1012 Руководство по обслуживанию

- [Извлечение модуля камеры](#)
- [Установка модуля камеры](#)

⚠ ПРЕДУПРЕЖДЕНИЕ: Перед началом работы с внутренними компонентами компьютера прочитайте инструкции по технике безопасности, прилагаемые к компьютеру. Дополнительные сведения по вопросам безопасности см. на веб-странице, посвященной соответствию нормативам: www.dell.com/regulatory_compliance.

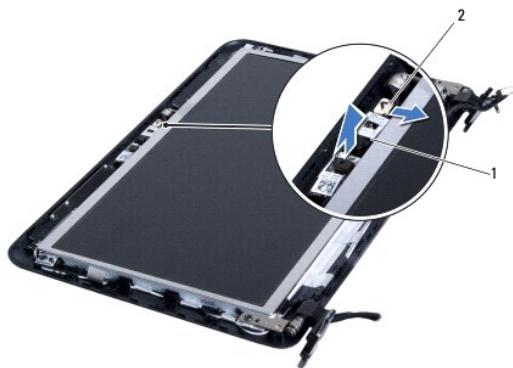
⚠ ВНИМАНИЕ: Во избежание электростатического разряда следует заземлиться, используя антистатический браслет или периодически прикасаясь к неокрашенной металлической поверхности (например, к какому-либо разъему на компьютере).

⚠ ВНИМАНИЕ: Ремонт компьютера может выполнять только квалифицированный специалист. На повреждения, причиной которых стало обслуживание без разрешения компании Dell™, гарантия не распространяется.

⚠ ВНИМАНИЕ: Во избежание повреждения системной платы выньте основной аккумулятор (см. раздел [Извлечение аккумулятора](#)) перед началом работы с внутренними компонентами компьютера.

Извлечение модуля камеры


1. Выполните действия, описанные в разделе [Подготовка к работе](#).
2. Извлеките аккумулятор (см. раздел [Извлечение аккумулятора](#)).
3. Снимите клавиатуру (см. раздел [Извлечение клавиатуры](#)).
4. Извлеките жесткий диск в сборе (см. раздел [Снятие жесткого диска в сборе](#)).
5. Снимите упор для рук в сборе (см. раздел [Снятие упора для рук в сборе](#)).
6. Снимите шарнирную крышку (см. раздел [Снятие крышки шарнира](#)).
7. Снимите дисплей в сборе (см. раздел [Снятие дисплея в сборе](#)).
8. Снимите лицевую панель дисплея (см. раздел [Снятие лицевой панели дисплея](#)).
9. Отсоедините кабель камеры от разъема на модуле камеры.
10. Осторожно снимите модуль камеры, прикрепленный к крышке дисплея.



1	модуль камеры	2	разъем кабеля камеры
---	---------------	---	----------------------

Установка модуля камеры

1. Выполните действия, описанные в разделе [Подготовка к работе](#).
2. Используйте направляющие штыри для установки модуля камеры внутрь крышки дисплея.
3. Закрепите модуль камеры в соответствующем положении.
4. Подсоедините кабель камеры к разъему на модуле камеры.
5. Установите на место лицевую панель дисплея (см. раздел [Установка лицевой панели](#)).
6. Установите на место дисплей в сборе (см. раздел [Установка дисплея в сборе](#)).
7. Установите на место крышку шарнира (см. раздел [Замена крышки шарнира](#)).
8. Установите на место упор для рук в сборе (см. раздел [Установка упора для рук в сборе](#)).
9. Установите на место жесткий диск в сборе (см. раздел [Установка жесткого диска в сборе](#)).
10. Установите на место клавиатуру (см. раздел [Замена клавиатуры](#)).
11. Установите аккумулятор обратно (см. [Замена аккумулятора](#)).

 **ВНИМАНИЕ:** Перед включением компьютера верните обратно все винты и убедитесь, что ни один винт не остался случайно внутри корпуса. В противном случае возможно повреждение компьютера.

[Назад на страницу содержания](#)

[Назад на страницу содержания](#)

Батарея типа «таблетка»

Dell™ Inspiron™ 1012 Руководство по обслуживанию

- [Извлечение батареи типа «таблетка»](#)
- [Замена батареи типа «таблетка»](#)

⚠ ПРЕДУПРЕЖДЕНИЕ: Перед началом работы с внутренними компонентами компьютера прочитайте инструкции по технике безопасности, прилагаемые к компьютеру. Дополнительные сведения по вопросам безопасности см. на веб-странице, посвященной соответствию нормативам: www.dell.com/regulatory_compliance.

⚠ ВНИМАНИЕ: Во избежание электростатического разряда следует заземлиться, используя антистатический браслет или периодически прикасаясь к неокрашенной металлической поверхности (например, к какому-либо разъему на компьютере).

⚠ ВНИМАНИЕ: Ремонт компьютера может выполнять только квалифицированный специалист. На повреждения, причиной которых стало обслуживание без разрешения компании Dell™, гарантия не распространяется.

⚠ ВНИМАНИЕ: Во избежание повреждения системной платы выньте основной аккумулятор (см. раздел [Извлечение аккумулятора](#)) перед началом работы с внутренними компонентами компьютера.

Извлечение батареи типа «таблетка»

1. Выполните действия, описанные в разделе [Подготовка к работе](#).
2. Извлеките аккумулятор (см. раздел [Извлечение аккумулятора](#)).
3. Выполните указания с [шага 2](#) по [шаг 18](#) в разделе [Извлечение системной платы](#).
4. С помощью пластиковой палочки осторожно подденьте и извлеките батарейку типа «таблетка» из гнезда для батарейки в системной плате.



1	пластиковая палочка	2	батарея типа «таблетка»
---	---------------------	---	-------------------------

Замена батареи типа «таблетка»

1. Выполните действия, описанные в разделе [Подготовка к работе](#).
2. Повернув батарею типа «таблетка» стороной со знаком «+» вверх, вставьте ее в гнездо для батарейки на системной плате.
3. Выполните инструкции с [шага 3](#) по [шаг 21](#) в разделе [Установка системной платы](#).

⚠ ВНИМАНИЕ: Перед включением компьютера верните обратно все винты и убедитесь, что ни один винт не остался случайно внутри корпуса. В противном случае возможно повреждение компьютера.

[Назад на страницу содержания](#)

[Назад на страницу содержания](#)

Радиатор процессора

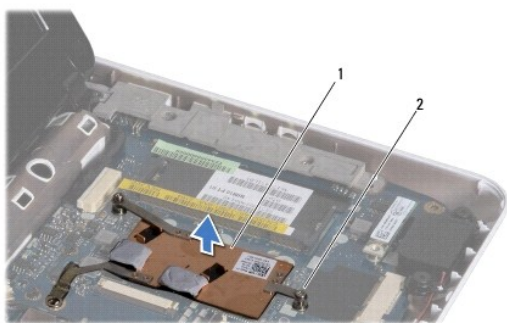
Dell™ Inspiron™ 1012 Руководство по обслуживанию

- [Извлечение радиатора процессора](#)
- [Установка радиатора процессора на место](#)

- ⚠ **ПРЕДУПРЕЖДЕНИЕ:** Перед началом работы с внутренними компонентами компьютера прочитайте инструкции по технике безопасности, прилагаемые к компьютеру. Дополнительные сведения по вопросам безопасности см. на веб-странице, посвященной соответствию нормативам: www.dell.com/regulatory_compliance.
- ⚠ **ПРЕДУПРЕЖДЕНИЕ:** Не касайтесь металлического корпуса радиатора процессора при извлечении горячего радиатора процессора из компьютера.
- ⚠ **ВНИМАНИЕ:** Во избежание электростатического разряда следует заземлиться, используя антистатический браслет или периодически прикасаясь к неокрашенной металлической поверхности (например, к какому-либо разъему на компьютере).
- ⚠ **ВНИМАНИЕ:** Ремонт компьютера может выполнять только квалифицированный специалист. На повреждения, причиной которых стало обслуживание без разрешения компании Dell™, гарантия не распространяется.
- ⚠ **ВНИМАНИЕ:** Во избежание повреждения системной платы выньте основной аккумулятор (см. раздел [Извлечение аккумулятора](#)) перед началом работы с внутренними компонентами компьютера.

Извлечение радиатора процессора


1. Выполните действия, описанные в разделе [Подготовка к работе](#).
 2. Извлеките аккумулятор (см. [Извлечение аккумулятора](#)).
 3. Снимите клавиатуру (смотрите раздел [Извлечение клавиатуры](#)).
 4. Извлеките жесткий диск в сборе (см. раздел [Снятие жесткого диска в сборе](#)).
 5. Снимите упор для рук в сборе (см. раздел [Снятие упора для рук в сборе](#)).
 6. Ослабьте два невыпадающих винта, которыми радиатор процессора крепится к системной плате.
- 🔧 **ПРИМЕЧАНИЕ.** Плата видеускорителя (дополнительно) крепится винтом радиатора процессора и выскочит сразу же после извлечения радиатора процессора.
7. Приподнимите радиатор процессора и снимите его с системной платы.




1	радиатор процессора	2	невыпадающие винты (2)
---	---------------------	---	------------------------

Установка радиатора процессора на место

- 🔧 **ПРИМЕЧАНИЕ.** Данная процедура предполагает, что вы уже извлекли радиатор процессора и готовы установить его на место.

 **ПРИМЕЧАНИЕ.** При установке снятого радиатора можно повторно использовать снятую термоохлаждающую накладку. В случае замены радиатора используйте термоохлаждающую накладку, входящую в комплект поставки, чтобы обеспечить требуемую теплопроводность.

1. Выполните действия, описанные в разделе [Подготовка к работе](#).
2. Нажмите на плату видеоускорителя, установив ее в слот, и расположите радиатор процессора на системной плате.
3. Совместите два невыпадающих винта на радиаторе процессора с резьбовыми отверстиями на системной плате и затяните винты.
4. Установите на место упор для рук в сборе (см. раздел [Установка упора для рук в сборе](#)).
5. Установите на место жесткий диск в сборе (см. раздел [Установка жесткого диска в сборе](#)).
6. Установите на место клавиатуру (см. раздел [Замена клавиатуры](#)).
7. Установите аккумулятор обратно (см. раздел [Замена аккумулятора](#)).

 **ВНИМАНИЕ:** Перед включением компьютера верните обратно все винты и убедитесь, что ни один винт не остался случайно внутри корпуса. В противном случае возможно повреждение компьютера.

[Назад на страницу содержания](#)

[Назад на страницу содержания](#)

Разъем адаптера переменного тока

Dell™ Inspiron™ 1012 Руководство по обслуживанию

- [Снятие разъема адаптера переменного тока](#)
- [Установка разъема адаптера переменного тока](#)

⚠ ПРЕДУПРЕЖДЕНИЕ: Перед началом работы с внутренними компонентами компьютера прочитайте инструкции по технике безопасности, прилагаемые к компьютеру. Дополнительные сведения по вопросам безопасности см. на веб-странице, посвященной соответствию нормативам: www.dell.com/regulatory_compliance.

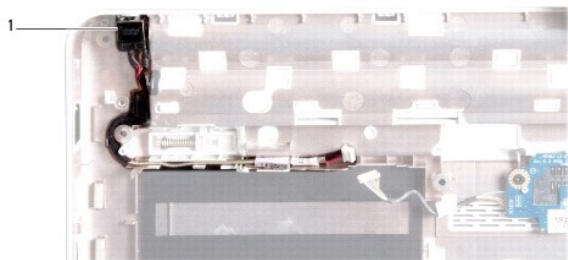
⚠ ВНИМАНИЕ: Во избежание электростатического разряда следует заземлиться, используя антистатический браслет или периодически прикасаясь к неокрашенной металлической поверхности (например, к какому-либо разъему на компьютере).

⚠ ВНИМАНИЕ: Ремонт компьютера может выполнять только квалифицированный специалист. На повреждения, причиной которых стало обслуживание без разрешения компании Dell™, гарантия не распространяется.

⚠ ВНИМАНИЕ: Во избежание повреждения системной платы выньте основной аккумулятор (см. раздел [Извлечение аккумулятора](#)) перед началом работы с внутренними компонентами компьютера.

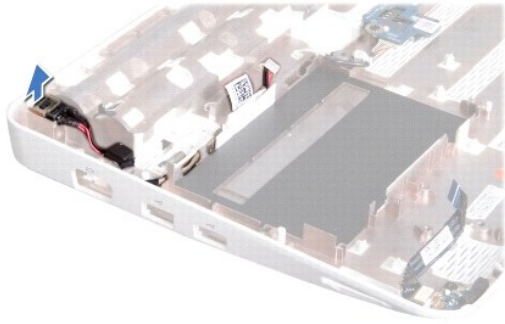
Снятие разъема адаптера переменного тока

1. Выполните действия, описанные в разделе [Подготовка к работе](#).
2. Извлеките аккумулятор (см. [Извлечение аккумулятора](#)).
3. Выполните указания с [шага 2](#) по [шаг 17](#) в разделе [Извлечение системной платы](#).
4. Снимите левую опорную скобу (см. раздел [Снятие левой опорной скобы](#)).
5. Извлеките плату ввода-вывода (см. раздел [Извлечение платы ввода/вывода](#)).
6. Запомните расположение кабеля разъема адаптера переменного тока и извлеките кабель из направляющего желобка.



1 разъем адаптера переменного тока

7. Приподнимите разъем кабеля адаптера переменного тока и извлеките из основания компьютера.



Установка разъема адаптера переменного тока

1. Выполните действия, описанные в разделе [Подготовка к работе](#).
2. Установите разъем адаптера переменного тока в основание компьютера.
3. Уложите кабель разъема адаптера переменного тока в направляющий желобок.
4. Установите на место плату ввода-вывода (см. раздел [Установка платы ввода/вывода](#)).
5. Установите левую опорную скобу (см. раздел [Установка левой опорной скобы](#)).
6. Выполните Указания с [шага 4](#) по [шаг 21](#) в разделе [Установка системной платы](#).
7. Установите аккумулятор обратно (см. [Замена аккумулятора](#)).

⚠ ВНИМАНИЕ: Перед включением компьютера верните обратно все винты и убедитесь в том, что ни один винт не остался случайно внутри корпуса. В противном случае возможно повреждение компьютера.

[Назад на страницу содержания](#)

[Назад на страницу содержания](#)

Дисплей

Dell™ Inspiron™ 1012 Руководство по обслуживанию

- [Дисплей в сборе](#)
- [Лицевая панель дисплея](#)
- [Панель дисплея](#)
- [Кабель дисплея](#)
- [Скоба панели дисплея](#)

⚠ ПРЕДУПРЕЖДЕНИЕ: Перед началом работы с внутренними компонентами компьютера прочитайте инструкции по технике безопасности, прилагаемые к компьютеру. Дополнительные сведения по вопросам безопасности см. на веб-странице, посвященной соответствию нормативам: www.dell.com/regulatory_compliance.

⚠ ВНИМАНИЕ: Во избежание электростатического разряда следует заземлиться, используя антистатический браслет или периодически прикасаясь к неокрашенной металлической поверхности (например, к какому-либо разъему на компьютере).

⚠ ВНИМАНИЕ: Ремонт компьютера может выполнять только квалифицированный специалист. На повреждения, причиной которых стало обслуживание без разрешения компании Dell™, гарантия не распространяется.

⚠ ВНИМАНИЕ: Во избежание повреждения системной платы выньте основной аккумулятор (см. раздел [Извлечение аккумулятора](#)) перед началом работы с внутренними компонентами компьютера.

Дисплей в сборе

Снятие дисплея в сборе

1. Выполните действия, описанные в разделе [Подготовка к работе](#).
2. Извлеките аккумулятор (см. [Извлечение аккумулятора](#)).
3. Снимите клавиатуру (см. раздел [Извлечение клавиатуры](#)).
4. Извлеките жесткий диск в сборе (см. раздел [Снятие жесткого диска в сборе](#)).
5. Снимите упор для рук в сборе (см. раздел [Снятие упора для рук в сборе](#)).
6. Снимите шарнирную крышку (см. раздел [Снятие крышки шарнира](#)).
7. Выверните винт, которым дисплей в сборе крепится к основанию компьютера.



1 винт

8. Откройте дисплей.

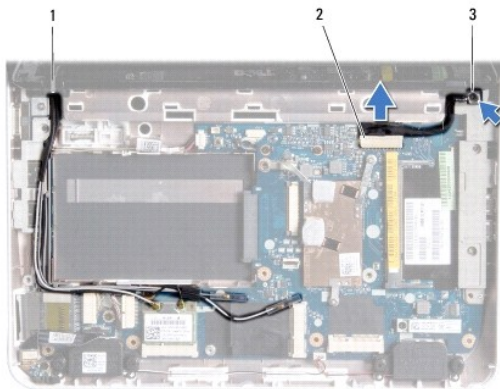
ПРИМЕЧАНИЕ. При открытии дисплея обязательно проявляйте необходимую осторожность.

9. Запомните расположение антенных кабелей мини-платы и извлеките их из направляющих желобков компьютера.

10. Отсоедините антенный кабель от мини-платы.

11. Отсоедините кабель дисплея от разъема на системной плате.

12. Извлеките винт заземления кабеля дисплея.



1 направляющие для прокладки кабеля платы Mini-Card	2 разъем кабеля дисплея
3 заземляющий винт кабеля дисплея	

13. Выверните винт, которым дисплей в сборе крепится к основанию компьютера.



1 винт

14. Снимите дисплей в сборе.

Установка дисплея в сборе

1. Выполните действия, описанные в разделе [Подготовка к работе](#).
2. Установите дисплей в сборе в соответствующее положение и вверните винт, которыми дисплей в сборе крепится к основанию компьютера.
3. Вверните винт заземления кабеля дисплея.
4. Проложите антенные кабели мини-платы по направляющим желобкам в основании компьютера.
5. Подсоедините кабель дисплея к разъему на системной плате.
6. Подключите антенные кабели к мини-плате (см. раздел [Установка мини-плат\(ы\)](#)).
7. Вверните обратно винт, которым дисплей в сборе крепится к основанию компьютера.
8. Установите на место крышку шарнира (см. раздел [Замена крышки шарнира](#)).
9. Установите на место упор для рук в сборе (см. раздел [Установка упора для рук в сборе](#)).
10. Установите на место жесткий диск в сборе (см. раздел [Установка жесткого диска в сборе](#)).
11. Установите на место клавиатуру (см. раздел [Замена клавиатуры](#)).
12. Установите аккумулятор обратно (см. [Замена аккумулятора](#)).

⚠ ВНИМАНИЕ: Перед включением компьютера вверните обратно все винты и убедитесь в том, что ни один винт не остался случайно внутри корпуса. В противном случае возможно повреждение компьютера.

Лицевая панель дисплея

Снятие лицевой панели дисплея

⚠ ВНИМАНИЕ: Лицевая панель крайне хрупка. Соблюдайте осторожность при снятии лицевой панели во избежание ее повреждения.

1. Выполните действия, описанные в разделе [Подготовка к работе](#).
2. Снимите дисплей в сборе (см. раздел [Снятие дисплея в сборе](#)).
3. Снимите две резиновые накладки, которые накрывают винты, фиксирующие лицевую панель дисплея на крышке дисплея.
4. Выкрутите два винта, которыми лицевая панель дисплея крепится к дисплею в сборе.
5. Кончиками пальцев осторожно приподнимите внутренний край лицевой панели.



1	винты (2)	2	резиновые подкладки (2)
3	лицевая панель дисплея		

6. Снимите лицевую панель.

Установка лицевой панели

Подготовка к работе.

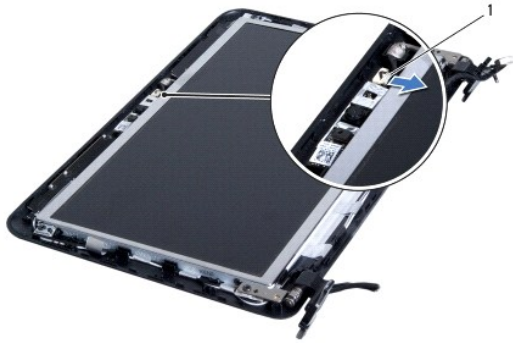
2. Совместите лицевую панель, наложив ее поверх панели дисплея, и осторожно надавите на нее, чтобы она встала на место со щелчком.
3. Вверните обратно два винта, которыми лицевая панель дисплея крепится к крышке дисплея.
4. Установите на место две резиновые наклейки, которые накрывают винты, фиксирующие лицевую панель дисплея на крышке дисплея.
5. Установите на место дисплей в сборе (см. раздел [Установка дисплея в сборе](#)).

⚠ ВНИМАНИЕ: Перед включением компьютера вверните обратно все винты и убедитесь в том, что ни один винт не остался случайно внутри корпуса. В противном случае возможно повреждение компьютера.

Панель дисплея

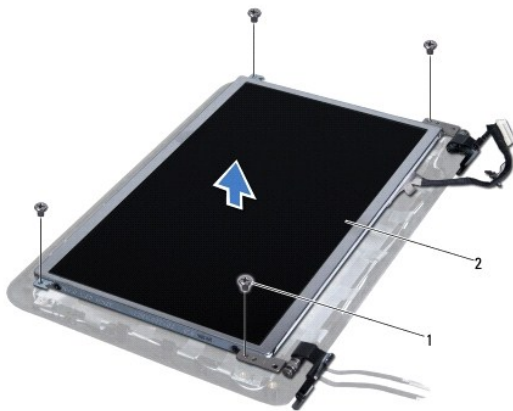
Снятие панели дисплея

1. Выполните действия, описанные в разделе [Подготовка к работе](#).
2. Снимите дисплей в сборе (см. раздел [Снятие дисплея в сборе](#)).
3. Снимите лицевую панель дисплея (см. раздел [Снятие лицевой панели дисплея](#)).
4. Отсоедините кабель камеры от разъема на модуле камеры.



1 разъем кабеля камеры

5. Выверните четыре винта, которыми панель дисплея крепится к крышке дисплея.
6. Приподнимите панель дисплея и снимите ее с крышки дисплея.



1 винты (4) 2 панель дисплея

Установка панели дисплея

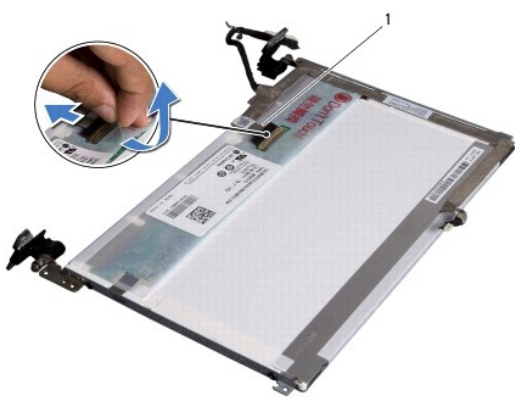
1. Выполните действия, описанные в разделе [Подготовка к работе](#).
2. Совместите панель дисплея с крышкой дисплея.
3. Подсоедините кабель камеры к разъему на модуле камеры.
4. Вверните обратно четыре винта, которыми панель дисплея крепится к крышке дисплея.
5. Установите на место лицевую панель дисплея (см. раздел [Установка лицевой панели](#)).
6. Установите на место дисплей в сборе (см. раздел [Установка дисплея в сборе](#)).

⚠ ВНИМАНИЕ: Перед включением компьютера вверните обратно все винты и убедитесь, что ни один винт не остался случайно внутри корпуса. В противном случае можно повредить компьютер.

Кабель дисплея

Извлечение кабеля дисплея

1. Выполните действия, описанные в разделе [Подготовка к работе](#).
2. Снимите дисплей в сборе (см. раздел [Снятие дисплея в сборе](#)).
3. Снимите лицевую панель дисплея (см. раздел [Снятие лицевой панели дисплея](#)).
4. Снимите панель дисплея (см. раздел [Снятие панели дисплея](#)).
5. Переверните панель дисплея и положите ее на чистую поверхность.
6. Потяните за язычок, как показано на иллюстрации, чтобы отсоединить кабель дисплея от разъема на панели дисплея.



1 кабель дисплея

7. Осторожно снимите кабель дисплея с панели дисплея.

Установка кабеля дисплея

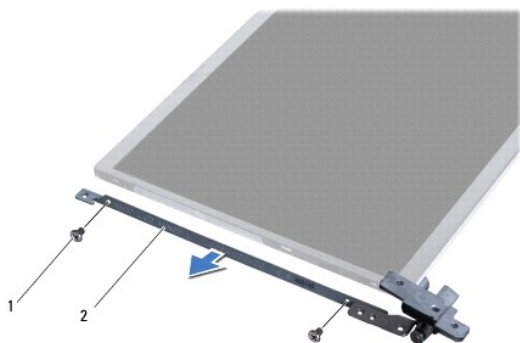
1. Выполните действия, описанные в разделе [Подготовка к работе](#).
2. Присоедините кабель дисплея вдоль кромки панели дисплея и подключите кабель дисплея к разъему на панели дисплея.
3. Зафиксируйте лентой кабель дисплея на панели дисплея.
4. Переверните панель дисплея и расположите ее на крышке дисплея.
5. Установите на место панель дисплея (см. раздел [Установка панели дисплея](#)).
6. Установите на место лицевую панель дисплея (см. раздел [Установка лицевой панели](#)).
7. Установите на место дисплей в сборе ([Установка дисплея в сборе](#)).

ВНИМАНИЕ: Перед включением компьютера верните обратно все винты и убедитесь в том, что ни один винт не остался случайно внутри корпуса. В противном случае возможно повреждение компьютера.

скоба панели дисплея

Снятие скобы панели дисплея

1. Выполните действия, описанные в разделе [Подготовка к работе](#).
2. Снимите дисплей в сборе (см. раздел [Снятие дисплея в сборе](#)).
3. Снимите лицевую панель дисплея (см. раздел [Снятие лицевой панели дисплея](#)).
4. Снимите панель дисплея (см. раздел [Снятие панели дисплея](#)).
5. Выверните четыре винта (по два с каждой стороны), которыми скобы панели дисплея крепятся к панели дисплея.
6. Снимите скобы панели дисплея с панели дисплея.



1	винты (4)	2	скобы панели дисплея (2)
---	-----------	---	--------------------------

Установка скобы панели дисплея

1. Выполните действия, описанные в разделе [Подготовка к работе](#).
2. Установите скобы панели дисплея в соответствующее положение.
3. Вверните на место четыре винта (по два с каждой стороны), которыми скобы панели дисплея крепятся к панели дисплея.
4. Установите на место панель дисплея (см. раздел [Установка панели дисплея](#)).
5. Установите на место лицевую панель дисплея (см. раздел [Установка лицевой панели](#)).
6. Установите на место дисплей в сборе (см. раздел [Установка дисплея в сборе](#)).

⚠ ВНИМАНИЕ: Перед включением компьютера верните обратно все винты и убедитесь в том, что ни один винт не остался случайно внутри корпуса. В противном случае возможно повреждение компьютера.

[Назад на страницу содержания](#)

[Назад на страницу содержания](#)

Жесткий диск в сборе

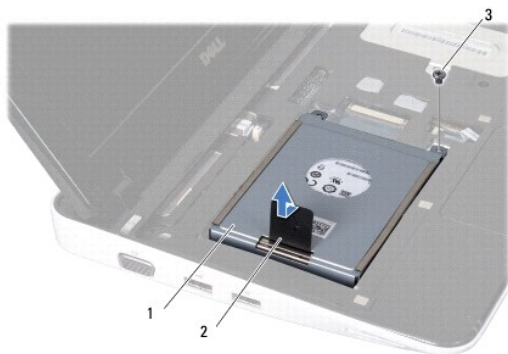
Dell™ Inspiron™ 1012 Руководство по обслуживанию

- [Снятие жесткого диска в сборе](#)
- [Установка жесткого диска в сборе](#)

- ⚠ **ПРЕДУПРЕЖДЕНИЕ:** Перед началом работы с внутренними компонентами компьютера прочитайте инструкции по технике безопасности, прилагаемые к компьютеру. Дополнительные сведения по вопросам безопасности см. на веб-странице, посвященной соответствию нормативам: www.dell.com/regulatory_compliance.
- ⚠ **ПРЕДУПРЕЖДЕНИЕ:** Если вы извлекаете из компьютера нагретый жесткий диск, *не касайтесь* металлического корпуса жесткого диска.
- ⚠ **ВНИМАНИЕ:** Во избежание электростатического разряда следует заземлиться, используя антистатический браслет или периодически прикасаясь к неокрашенной металлической поверхности (например, к какому-либо разъему на компьютере).
- ⚠ **ВНИМАНИЕ:** Во избежание повреждения системной платы выньте основной аккумулятор (см. раздел [Извлечение аккумулятора](#)) перед началом работы с внутренними компонентами компьютера.
- ⚠ **ВНИМАНИЕ:** Во избежание потери данных выключайте компьютер (см. раздел [Выключение компьютера](#)) перед извлечением жесткого диска в сборе. Не извлекайте жесткий диск, пока компьютер включен или находится в режиме сна.
- ⚠ **ВНИМАНИЕ:** Жесткие диски крайне хрупкие. Соблюдайте осторожность при обращении с жестким диском.
- ⚠ **ВНИМАНИЕ:** Ремонт компьютера может выполнять только квалифицированный специалист. На повреждения, причиной которых стало обслуживание без разрешения компании Dell™, гарантия не распространяется.
- ⚠ **ВНИМАНИЕ:** При отключении кабеля тяните его за разъем или за язычок, но не за сам кабель. У некоторых кабелей есть разъемы с фиксирующими лапками. Перед отсоединением такого кабеля необходимо нажать на них. При разъединении разъемов старайтесь разносить их по прямой, чтобы контакты не погнулись. Аналогично, перед подключением кабеля убедитесь в правильной ориентации и соответствии частей разъемов.
- 📌 **ПРИМЕЧАНИЕ.** Корпорация Dell не гарантирует совместимости жестких дисков других компаний и не обеспечивает их поддержку.
- 📌 **ПРИМЕЧАНИЕ.** При установке жесткого диска другого производителя необходимо установить операционную систему, драйверы и утилиты на новый жесткий диск (см. *Руководство по технологиям Dell*).

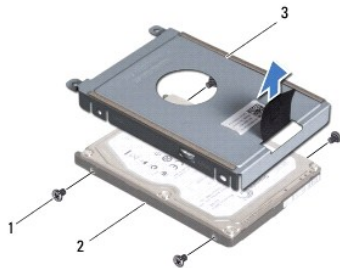
Снятие жесткого диска в сборе

1. Выполните действия, описанные в разделе [Подготовка к работе](#).
2. Извлеките аккумулятор (см. [Извлечение аккумулятора](#)).
3. Снимите клавиатуру (см. раздел [Извлечение клавиатуры](#)).
4. Выверните винт, которым жесткий диск в сборе крепится к основанию компьютера.
5. Потянув за язычок, сдвиньте жесткий диск в сборе влево, чтобы отсоединить жесткий диск в сборе от разъема на системной плате.
6. Приподнимите жесткий диск в сборе и снимите его с основания компьютера.



1	жесткий диск в сборе	2	язычок
3	винт		

- Открутите четыре винта, с помощью которых жесткий диск крепится к кронштейну жесткого диска.
- Поднимите кронштейн жесткого диска и снимите его с жесткого диска.



1	винты (4)	2	жесткий диск
3	кронштейн для жесткого диска		

ВНИМАНИЕ: Снятый с компьютера жесткий диск следует хранить в защитной антистатической упаковке (см. раздел «Защита от электростатического разряда» в инструкциях по технике безопасности, прилагаемых к компьютеру).

Установка жесткого диска в сборе

- Выполните действия, описанные в разделе [Подготовка к работе](#).
- Вытащите новый диск из упаковки.
Сохраняйте оригинальную упаковку для хранения или транспортировки жесткого диска.
- Установите жесткий диск в кронштейн для жесткого диска.
- Вверните на место четыре винта, которыми кронштейн для жесткого диска крепится к жесткому диску.
- Установите жесткий диск в сборе на место в основание компьютера.
- Используйте язычок, чтобы протолкнуть жесткий диск в сборе и подключить к разъему на системной плате.
- Вверните обратно винт, которым жесткий диск в сборе крепится к основанию компьютера.
- Установите на место клавиатуру (см. раздел [Замена клавиатуры](#)).
- Установите аккумулятор обратно (см. [Замена аккумулятора](#)).

ВНИМАНИЕ: Перед включением компьютера верните обратно все винты и убедитесь, что ни один винт не остался случайно внутри корпуса. В противном случае можно повредить компьютер.

- Установите нужную операционную систему компьютера (см. раздел «Восстановление операционной системы» в *Руководстве по установке*).
- Установите необходимые драйверы и утилиты для компьютера. Дополнительные сведения см. в *Руководстве по технологиям Dell*.

[Назад на страницу содержания](#)

[Назад на страницу содержания](#)

Крышка шарнира

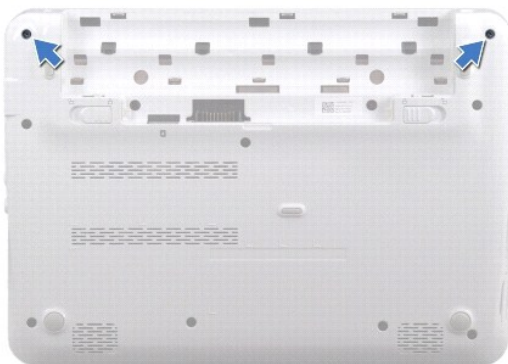
Dell™ Inspiron™ 1012 Руководство по обслуживанию

- [Снятие крышки шарнира](#)
- [Замена крышки шарнира](#)

- ⚠ ПРЕДУПРЕЖДЕНИЕ:** Перед началом работы с внутренними компонентами компьютера прочитайте инструкции по технике безопасности, прилагаемые к компьютеру. Дополнительные сведения по вопросам безопасности см. на веб-странице, посвященной соответствию нормативам: www.dell.com/regulatory_compliance.
- ⚠ ВНИМАНИЕ:** Во избежание электростатического разряда следует заземлиться, используя антистатический браслет или периодически прикасаясь к неокрашенной металлической поверхности (например, к какому-либо разъему на компьютере).
- ⚠ ВНИМАНИЕ:** Ремонт компьютера может выполнять только квалифицированный специалист. На повреждения, причиной которых стало обслуживание без разрешения компании Dell™, гарантия не распространяется.
- ⚠ ВНИМАНИЕ:** Во избежание повреждения системной платы выньте основной аккумулятор (см. раздел [Извлечение аккумулятора](#)) перед началом работы с внутренними компонентами компьютера.
-

Снятие крышки шарнира

1. Выполните действия, описанные в разделе [Подготовка к работе](#).
2. Извлеките аккумулятор (см. [Извлечение аккумулятора](#)).
3. Выкрутите два винта, с помощью которых крышка шарнира крепится к основанию компьютера.



4. Осторожно подденьте крышку шарнира пластмассовой палочкой.
5. Поверните, чтобы отсоединить выступы крышки шарнира от основания компьютера.




1	пластиковая палочка	2	крышка для соединения
---	---------------------	---	-----------------------

6. Снимите крышку шарнира с компьютера.
-

Замена крышки шарнира

1. Выполните действия, описанные в разделе [Подготовка к работе](#).
2. Выровняйте выступы на крышке шарнира со слотами на основании компьютера и осторожно поставьте крышку на место.
3. Переверните компьютер и закрутите два винта, фиксирующие крышку шарнира на основании компьютера.
4. Установите аккумулятор обратно (см. [Замена аккумулятора](#)).

 **ВНИМАНИЕ:** Перед включением компьютера верните обратно все винты и убедитесь в том, что ни один винт не остался случайно внутри корпуса. В противном случае возможно повреждение компьютера.

[Назад на страницу содержания](#)

[Назад на страницу содержания](#)

Плата ввода/вывода

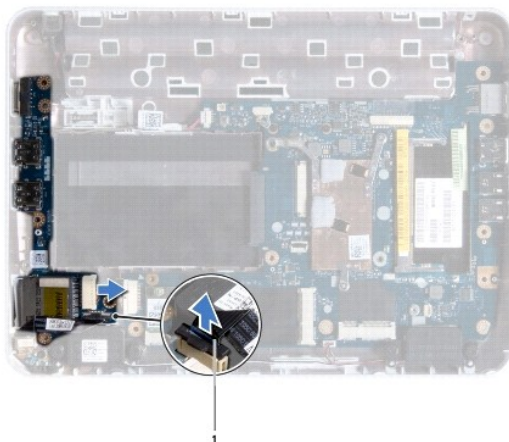
Dell™ Inspiron™ 1012 Руководство по обслуживанию

- [Извлечение платы ввода/вывода](#)
- [Установка платы ввода/вывода](#)

- ⚠ ПРЕДУПРЕЖДЕНИЕ:** Перед началом работы с внутренними компонентами компьютера прочитайте инструкции по технике безопасности, прилагаемые к компьютеру. Дополнительные сведения по вопросам безопасности см. на веб-странице, посвященной соответствию нормативам: www.dell.com/regulatory_compliance.
- ⚠ ВНИМАНИЕ:** Во избежание электростатического разряда следует заземлиться, используя антистатический браслет или периодически прикасаясь к неокрашенной металлической поверхности (например, к какому-либо разъему на компьютере).
- ⚠ ВНИМАНИЕ:** Ремонт компьютера может выполнять только квалифицированный специалист. На повреждения, причиной которых стало обслуживание без разрешения компании Dell™, гарантия не распространяется.
- ⚠ ВНИМАНИЕ:** Во избежание повреждения системной платы выньте основной аккумулятор (см. раздел [Извлечение аккумулятора](#)) перед началом работы с внутренними компонентами компьютера.
-

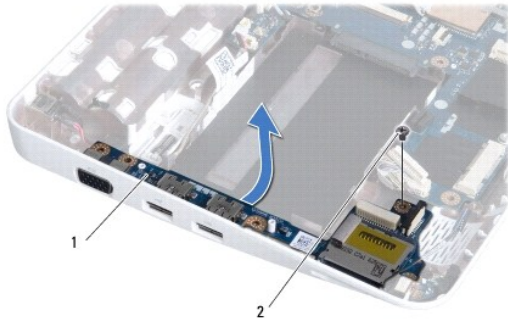
Извлечение платы ввода/вывода

1. Выполните действия, описанные в разделе [Подготовка к работе](#).
2. Извлеките аккумулятор (см. [Извлечение аккумулятора](#)).
3. Снимите клавиатуру (см. раздел [Извлечение клавиатуры](#)).
4. Извлеките жесткий диск в сборе (см. раздел [Снятие жесткого диска в сборе](#)).
5. Снимите упор для рук в сборе (см. раздел [Снятие упора для рук в сборе](#)).
6. Снимите шарнирную крышку (см. раздел [Снятие крышки шарнира](#)).
7. Снимите дисплей в сборе (см. раздел [Снятие дисплея в сборе](#)).
8. Снимите левую опорную скобу (см. раздел [Снятие левой опорной скобы](#)).
9. Снимите динамики (см. раздел [Извлечение динамиков](#)).
10. Если в устройство чтения мультимедийных карт «3 в 1» вставлена карта или заглушка, извлеките ее.
11. Поднимите фиксирующий выступ и потяните за язычок на кабеле платы с индикаторами состояния, отсоедините кабель от разъема на плате ввода-вывода.
12. Отсоедините кабель платы ввода-вывода от разъема на плате ввода-вывода.



1 кабель платы с индикаторами состояния

13. Выкрутите винт, которым плата ввода/вывода крепится к основанию компьютера.



1 Плата ввода/вывода 2 винт

14. Поднимите плату ввода-вывода и высвободите разъемы на плате ввода-вывода из основания компьютера.

Установка платы ввода/вывода

1. Выполните действия, описанные в разделе [Подготовка к работе](#).
2. Совместите разъемы на плате ввода/вывода с гнездами разъемов на основании компьютера.
3. Затяните винт, которым плата ввода/вывода крепится к основанию компьютера.
4. Подсоедините кабель платы ввода-вывода к разъему на плате ввода-вывода.
5. Подсоедините кабель платы индикатора состояния к разъему на плате ввода-вывода и нажмите на фиксирующий выступ, чтобы закрепить кабель платы с индикаторами состояния.
6. Если из устройства чтения мультимедийных карт «3 в 1» была извлечена карта или заглушка, установите ее.
7. Установите динамики (см. раздел [Установка динамиков](#)).
8. Установите левую опорную скобу (см. раздел [Установка левой опорной скобы](#)).
9. Установите на место дисплей в сборе (см. раздел [Установка дисплея в сборе](#)).
10. Установите на место крышку шарнира (см. раздел [Замена крышки шарнира](#)).
11. Установите на место упор для рук в сборе (см. раздел [Установка упора для рук в сборе](#)).
12. Установите на место жесткий диск в сборе (см. раздел [Установка жесткого диска в сборе](#)).
13. Установите на место клавиатуру (см. раздел [Замена клавиатуры](#)).
14. Установите аккумулятор обратно (см. [Замена аккумулятора](#)).

⚠ ВНИМАНИЕ: Перед включением компьютера верните обратно все винты и убедитесь в том, что ни один винт не остался случайно внутри корпуса. В противном случае возможно повреждение компьютера.

[Назад на страницу содержания](#)

[Назад на страницу содержания](#)

Клавиатура

Dell™ Inspiron™ 1012 Руководство по обслуживанию

- [Извлечение клавиатуры](#)
- [Замена клавиатуры](#)

⚠ ПРЕДУПРЕЖДЕНИЕ: Перед началом работы с внутренними компонентами компьютера прочитайте инструкции по технике безопасности, прилагаемые к компьютеру. Дополнительные сведения по вопросам безопасности см. на веб-странице, посвященной соответствию нормативам: www.dell.com/regulatory_compliance.

⚠ ВНИМАНИЕ: Во избежание электростатического разряда следует заземлиться, используя антистатический браслет или периодически прикасаясь к неокрашенной металлической поверхности (например, к какому-либо разъему на компьютере).

⚠ ВНИМАНИЕ: Ремонт компьютера может выполнять только квалифицированный специалист. На повреждения, причиной которых стало обслуживание без разрешения компании Dell™, гарантия не распространяется.

⚠ ВНИМАНИЕ: Во избежание повреждения системной платы выньте основной аккумулятор (см. раздел [Извлечение аккумулятора](#)) перед началом работы с внутренними компонентами компьютера.

Извлечение клавиатуры

1. Выполните действия, описанные в разделе [Подготовка к работе](#).
2. Извлеките аккумулятор (см. [Извлечение аккумулятора](#)).
3. Выверните три винта, которыми клавиатура крепится к основанию компьютера.



4. Переверните компьютер и откройте крышку дисплея до упора.
5. Приподнимите клавиатуру и аккуратно отсоедините ее от выступов на упоре для рук в сборе.
6. Выдвиньте фиксаторы на клавиатуре из слотов на упоре для рук в сборе.

⚠ ВНИМАНИЕ: Колпачки для клавиш на клавиатуре хрупкие, легко смещаются, и их установка требует времени. Будьте осторожны во время разборки и манипулирования с клавиатурой.

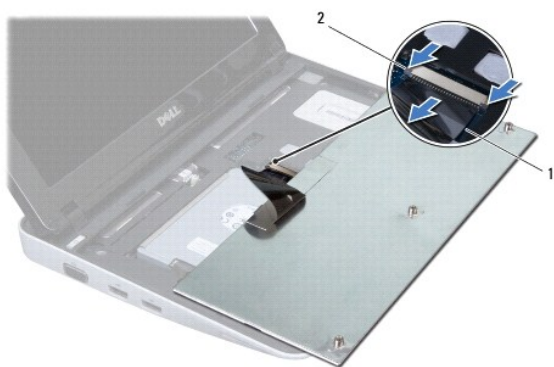
⚠ ВНИМАНИЕ: Будьте крайне осторожны во время разборки и манипулирования с клавиатурой. В противном случае можно поцарапать панель дисплея.

7. Переверните клавиатуру и положите ее на упор для рук в сборе.



1	защелки клавиатуры (4)	2	клавиатура
---	------------------------	---	------------

8. Ослабьте фиксаторы разъема кабеля клавиатуры и отсоедините кабель клавиатуры от разъема системной платы.



1	кабель клавиатуры	2	фиксаторы разъема кабеля клавиатуры (2)
---	-------------------	---	---

9. Приподнимите клавиатуру и снимите ее с упора для рук в сборе.

Замена клавиатуры

1. Выполните действия, описанные в разделе [Подготовка к работе](#).
2. Вставьте кабель клавиатуры в разъем на системной плате и нажмите на защелки разъема кабеля клавиатуры, чтобы зафиксировать кабель клавиатуры.
3. Вставьте фиксаторы на клавиатуре в слоты на упоре для рук в сборе и опустите клавиатуру, чтобы она встала на место.
4. Аккуратно нажмите вдоль краев клавиатуры, чтобы зафиксировать клавиатуру под выступами упора для рук в сборе.
5. Переверните компьютер и вверните обратно три винта, которыми клавиатура крепится к основанию компьютера.
6. Установите аккумулятор обратно (см. [Замена аккумулятора](#)).

⚠ ВНИМАНИЕ: Перед включением компьютера вверните обратно все винты и убедитесь в том, что ни один винт не остался случайно внутри корпуса. В противном случае возможно повреждение компьютера.

[Назад на страницу содержания](#)

[Назад на страницу содержания](#)

Плата с индикаторами состояния

Dell™ Inspiron™ 1012 Руководство по обслуживанию

- [Извлечение платы с индикаторами состояния](#)
- [Установка платы с индикаторами состояния](#)

⚠ ПРЕДУПРЕЖДЕНИЕ: Перед началом работы с внутренними компонентами компьютера прочитайте инструкции по технике безопасности, прилагаемые к компьютеру. Дополнительные сведения по вопросам безопасности см. на веб-странице, посвященной соответствию нормативам: www.dell.com/regulatory_compliance.

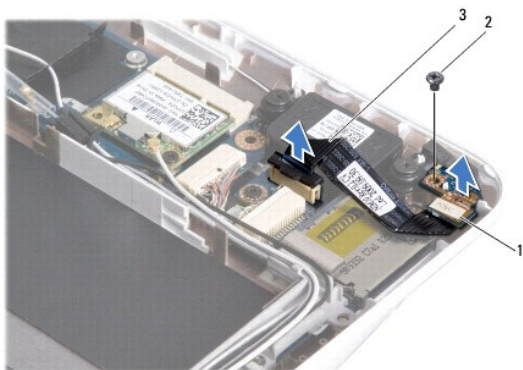
⚠ ВНИМАНИЕ: Во избежание электростатического разряда следует заземлиться, используя антистатический браслет или периодически прикасаясь к неокрашенной металлической поверхности (например, к какому-либо разъему на компьютере).

⚠ ВНИМАНИЕ: Ремонт компьютера может выполнять только квалифицированный специалист. На повреждения, причиной которых стало обслуживание без разрешения компании Dell™, гарантия не распространяется.

⚠ ВНИМАНИЕ: Во избежание повреждения системной платы выньте основной аккумулятор (см. раздел [Извлечение аккумулятора](#)) перед началом работы с внутренними компонентами компьютера.

Извлечение платы с индикаторами состояния


1. Выполните действия, описанные в разделе [Подготовка к работе](#).
2. Извлеките аккумулятор (см. раздел [Извлечение аккумулятора](#)).
3. Снимите клавиатуру (см. раздел [Извлечение клавиатуры](#)).
4. Извлеките жесткий диск в сборе (см. раздел [Снятие жесткого диска в сборе](#)).
5. Снимите упор для рук в сборе (см. раздел [Снятие упора для рук в сборе](#)).
6. Поднимите фиксирующий выступ на разъеме кабеля платы индикатора состояния.
7. С помощью язычка извлеките кабель платы с индикаторами состояния из разъема на плате ввода-вывода.
8. Выверните винт, которым плата с индикаторами состояния крепится к основанию компьютера.
9. Приподнимите плату с индикаторами состояния и извлеките ее из основания компьютера.



1	плата с индикаторами состояния	2	винт
3	кабель платы с индикаторами состояния		

Установка платы с индикаторами состояния

1. Выполните действия, описанные в разделе [Подготовка к работе](#).
2. Совместите резьбовое отверстие и паз на плате с индикаторами состояния с соответствующими резьбовым отверстием и выступом на основании компьютера.
3. Вверните обратно винт, которым плата с индикаторами состояния крепится к основанию компьютера.
4. Подсоедините кабель платы индикатора состояния к разъему на плате ввода-вывода и нажмите на фиксирующий выступ, чтобы закрепить кабель платы индикатора состояния.
5. Установите на место упор для рук в сборе (см. раздел [Установка упора для рук в сборе](#)).
6. Установите на место жесткий диск в сборе (см. раздел [Установка жесткого диска в сборе](#)).
7. Установите на место клавиатуру (см. раздел [Замена клавиатуры](#)).
8. Установите аккумулятор обратно (см. раздел [Замена аккумулятора](#)).

 **ВНИМАНИЕ:** Перед включением компьютера верните обратно все винты и убедитесь в том, что ни один винт не остался случайно внутри корпуса. В противном случае возможно повреждение компьютера.

[Назад на страницу содержания](#)

[Назад на страницу содержания](#)

Модуль памяти

Dell™ Inspiron™ 1012 Руководство по обслуживанию

- [Извлечение модуля памяти](#)
- [Установка модуля памяти](#)

⚠ ПРЕДУПРЕЖДЕНИЕ: Перед началом работы с внутренними компонентами компьютера прочитайте инструкции по технике безопасности, прилагаемые к компьютеру. Дополнительные сведения по вопросам безопасности см. на веб-странице, посвященной соответствию нормативам: www.dell.com/regulatory_compliance.

⚠ ВНИМАНИЕ: Во избежание электростатического разряда следует заземлиться, используя антистатический браслет или периодически прикасаясь к неокрашенной металлической поверхности (например, к какому-либо разъему на компьютере).

⚠ ВНИМАНИЕ: Ремонт компьютера может выполнять только квалифицированный специалист. На повреждения, причиной которых стало обслуживание без разрешения компании Dell™, гарантия не распространяется.

⚠ ВНИМАНИЕ: Во избежание повреждения системной платы выньте основной аккумулятор (см. раздел [Извлечение аккумулятора](#)) перед началом работы с внутренними компонентами компьютера.

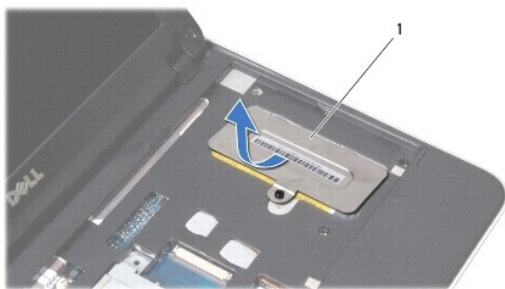
Объем оперативной памяти компьютера можно увеличить, установив на системную плату модули памяти. Информацию о типе памяти, поддерживаемом компьютером, см. в разделе «Основные технические характеристики» в разделе *Руководство по установке* или *Полные технические характеристики* на сайте support.dell.com/manuals.

📄 ПРИМЕЧАНИЕ. На модули памяти, приобретенные у корпорации Dell, распространяется гарантия на компьютер.

Компьютер оснащен разъемом SODIMM, доступным для одного пользователя.

Извлечение модуля памяти

1. Выполните действия, описанные в разделе [Подготовка к работе](#).
2. Извлеките аккумулятор (см. раздел [Извлечение аккумулятора](#)).
3. Снимите клавиатуру (см. раздел [Извлечение клавиатуры](#)).
4. Ослабьте винт, фиксирующий крышку модуля памяти на упоре для рук в сборе.

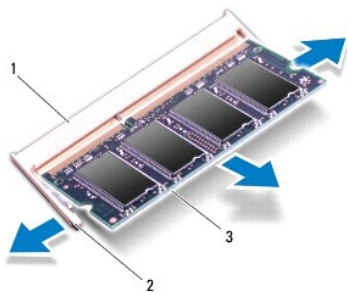


1 крышка модуля памяти

5. Выдвиньте выступы крышки отсека для модуля памяти из слотов на упоре для рук в сборе.
6. Снимите крышку отсека для модуля памяти с упора для рук в сборе.

⚠ ВНИМАНИЕ: Во избежание повреждения разъема модуля памяти не следует использовать инструменты для разжатия фиксаторов модулей.

7. Подушечками пальцев осторожно раскрывайте фиксаторы с каждой стороны разъема модуля памяти до тех пор, пока модуль памяти не освободится.




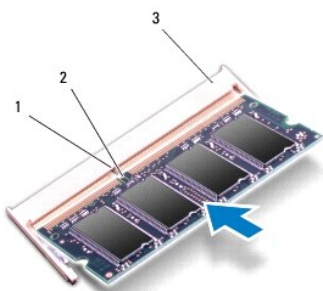
1	Разъемы модулей памяти	2	Фиксаторы (2)
3	модуль памяти		

8. Извлеките модуль памяти из разъема.

Установка модуля памяти

1. Совместите выемку в модуле памяти с выступом в разъеме модуля памяти.
2. Вставьте модуль памяти в гнездо под углом в 45 градусов и надавите на него, чтобы он встал на место (при этом будет слышен щелчок). Если вы не услышите щелчка, выньте модуль памяти и установите его еще раз.

 **ПРИМЕЧАНИЕ.** Если модуль памяти установлен неправильно, компьютер не загрузится.



1	выступ	2	паз
3	Разъемы модулей памяти		

3. Вставьте выступы крышки отсека для модуля памяти в слоты на упоре для рук в сборе.
4. Затяните винт, фиксирующий крышку модуля памяти на упоре для рук в сборе.
5. Установите на место клавиатуру (см. раздел [Замена клавиатуры](#)).
6. Установите аккумулятор обратно (см. раздел [Замена аккумулятора](#)).
7. Включите компьютер.


При загрузке компьютера система распознает дополнительную оперативную память и автоматически обновляет информацию о конфигурации системы.

Как проверить объем памяти, установленный на компьютере:

В Microsoft® Windows® XP

Нажмите **Пуск**→ **Все программы**→ **Стандартные**→ **Служебные**→ Dell System Information.

В Microsoft Windows 7

Нажмите кнопку **Пуск**  → **Справка и поддержка**→ Dell System Information.



ВНИМАНИЕ: Перед включением компьютера верните обратно все винты и убедитесь в том, что ни один винт не остался случайно внутри корпуса. В противном случае возможно повреждение компьютера.

[Назад на страницу содержания](#)

[Назад на страницу содержания](#)

Беспроводные сетевые платы Mini-Card

Dell™ Inspiron™ 1012 Руководство по обслуживанию

- [Извлечение мини-плат\(ы\)](#)
- [Установка мини-плат\(ы\)](#)

⚠ ПРЕДУПРЕЖДЕНИЕ: Перед началом работы с внутренними компонентами компьютера прочитайте инструкции по технике безопасности, прилагаемые к компьютеру. Дополнительные сведения по вопросам безопасности см. на веб-странице, посвященной соответствию нормативам: www.dell.com/regulatory_compliance.

⚠ ВНИМАНИЕ: Во избежание электростатического разряда следует заземлиться, используя антистатический браслет или периодически прикасаясь к неокрашенной металлической поверхности (например, к какому-либо разъему на компьютере).

⚠ ВНИМАНИЕ: Ремонт компьютера может выполнять только квалифицированный специалист. На повреждения, причиной которых стало обслуживание без разрешения компании Dell™, гарантия не распространяется.

⚠ ВНИМАНИЕ: Во избежание повреждения системной платы выньте основной аккумулятор (см. раздел [Извлечение аккумулятора](#)) перед началом работы с внутренними компонентами компьютера.

🔧 ПРИМЕЧАНИЕ. Компания Dell не гарантирует совместимости мини-плат других фирм и не обеспечивает их поддержку.

Мини-плата беспроводной сети, заказанная вместе с компьютером, уже установлена в компьютере.

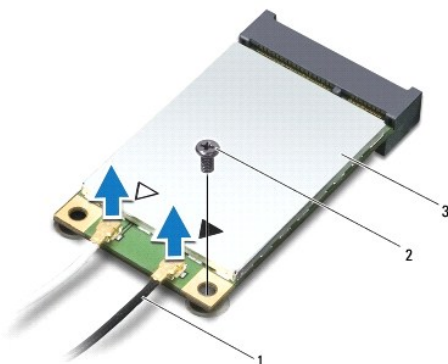
Компьютер поддерживает два разъема для мини-плат.

- 1 один слот для полноразмерных мини-плат - для WWAN
- 1 один слот для мини-плат половинной длины - беспроводная локальная сеть (WLAN)

🔧 ПРИМЕЧАНИЕ. В зависимости от конфигурации компьютера на момент продажи плата MiniCard может быть не установлена в соответствующий разъем.

Извлечение мини-плат(ы)

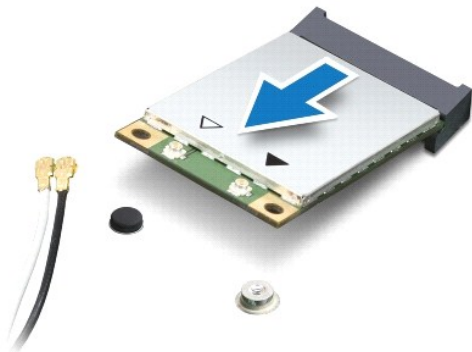
1. Выполните действия, описанные в разделе [Подготовка к работе](#).
2. Извлеките аккумулятор (см. [Извлечение аккумулятора](#)).
3. Снимите клавиатуру (смотрите раздел [Извлечение клавиатуры](#)).
4. Извлеките жесткий диск в сборе (см. раздел [Снятие жесткого диска в сборе](#)).
5. Снимите упор для рук в сборе (см. раздел [Снятие упора для рук в сборе](#)).
6. Отсоедините антенный кабель от мини-платы.



1	кабели (2)	2	винт
3	Мини-плата		

7. Выверните винт, которым мини-плата крепится к системной плате.

- Приподнимите и извлеките мини-плату из разъема системной платы.



ВНИМАНИЕ: Демонтированную мини-плату следует хранить в защитной антистатической упаковке. Дополнительную информацию см. в разделе «Защита от электростатического разряда» в указаниях по технике безопасности, прилагаемых к компьютеру.

Установка мини-плат(ы)

- Выполните действия, описанные в разделе [Подготовка к работе](#).
- Выньте мини-плату из упаковки.

ВНИМАНИЕ: Приложив небольшое усилие, осторожно установите плату на место. При слишком сильном нажатии возможно повреждение разъема.

ВНИМАНИЕ: Разъемы сконструированы так, чтобы обеспечить правильность подсоединения. Если при установке чувствуется сопротивление, проверьте разъемы на плате и на системной плате, и измените направление установки платы.


- Вставьте разъем мини-платы под углом 45 градусов в разъем на системной плате.
- Нажмите на другой край мини-платы, чтобы он вошел в слот на системной плате, и вверните обратно винт, которым мини-плата крепится к системной плате.
- Подсоедините к устанавливаемой мини-плате соответствующие антенные кабели. В приведенной ниже таблице описывается схема цветов антенных кабелей для каждой мини-платы, поддерживаемой компьютером.

Разъемы на мини-плате	Схема цветов антенных кабелей
WWAN (2 антенных кабеля)	
Основная сеть WWAN (белый треугольник)	белый с серой полоской
Вспомогательная сеть WWAN (черный треугольник)	черный с серой полоской
WLAN (2 антенных кабеля)	
Основная сеть WLAN (белый треугольник)	белый
Вспомогательная сеть WLAN (черный треугольник)	черный

- Установите на место упор для рук в сборе (смотрите раздел [Установка упора для рук в сборе](#)).
- Установите на место жесткий диск в сборе (см. раздел [Установка жесткого диска в сборе](#)).
- Установите на место клавиатуру (см. раздел [Замена клавиатуры](#)).
- Установите аккумулятор обратно (см. [Замена аккумулятора](#)).

ВНИМАНИЕ: Перед включением компьютера вверните обратно все винты и убедитесь в том, что ни один винт не остался случайно внутри корпуса. В противном случае возможно повреждение компьютера.

- Установите необходимые драйверы и утилиты для компьютера. Дополнительные сведения см. в *Руководстве по технологиям Dell*.

 **ПРИМЕЧАНИЕ.** При установке платы связи другого производителя необходимо установить соответствующие драйверы и утилиты. Общие сведения о драйверах см. в *Руководстве по технологиям Dell*.

[Назад на страницу содержания](#)

[Назад на страницу содержания](#)

Упор для рук в сборе

Dell™ Inspiron™ 1012 Руководство по обслуживанию

- [Снятие упора для рук в сборе](#)
- [Установка упора для рук в сборе](#)

⚠ ПРЕДУПРЕЖДЕНИЕ: Перед началом работы с внутренними компонентами компьютера прочитайте инструкции по технике безопасности, прилагаемые к компьютеру. Дополнительные сведения по вопросам безопасности см. на веб-странице, посвященной соответствию нормативам: www.dell.com/regulatory_compliance.

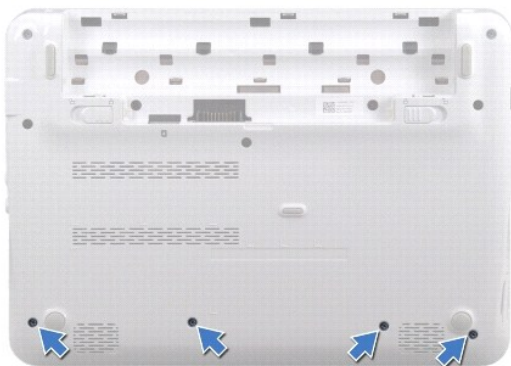
⚠ ВНИМАНИЕ: Во избежание электростатического разряда следует заземлиться, используя антистатический браслет или периодически прикасаясь к неокрашенной металлической поверхности (например, к какому-либо разъему на компьютере).

⚠ ВНИМАНИЕ: Ремонт компьютера может выполнять только квалифицированный специалист. На повреждения, причиной которых стало обслуживание без разрешения компании Dell™, гарантия не распространяется.

⚠ ВНИМАНИЕ: Во избежание повреждения системной платы выньте основной аккумулятор (см. раздел [Извлечение аккумулятора](#)) перед началом работы с внутренними компонентами компьютера.

Снятие упора для рук в сборе

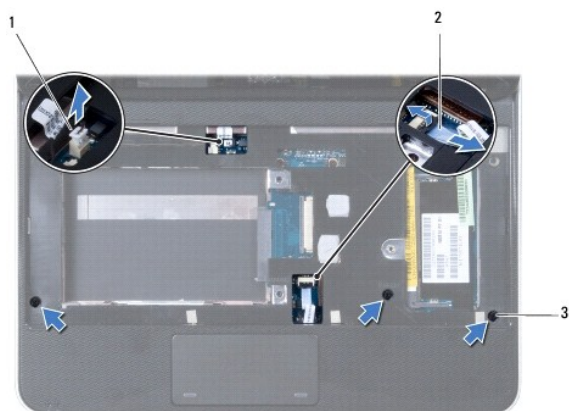
1. Выполните действия, описанные в разделе [Подготовка к работе](#).
2. Извлеките аккумулятор (см. [Извлечение аккумулятора](#)).
3. Выверните четыре винта, которыми упор для рук в сборе крепится к основанию компьютера.



4. Переверните компьютер и откройте крышку дисплея до упора.
5. Снимите клавиатуру (смотрите раздел [Извлечение клавиатуры](#)).
6. Извлеките жесткий диск в сборе (см. раздел [Снятие жесткого диска в сборе](#)).

⚠ ВНИМАНИЕ: Потяните за язычки в верхней части разъемов, чтобы избежать повреждения разъемов.

7. Отсоедините кабель кнопки питания от разъема на системной плате.
8. Поднимите фиксирующий выступ и потяните за язычок, чтобы отсоединить кабель сенсорной панели от разъема на системной плате.
9. Выверните три винта, которыми упор для рук в сборе крепится к основанию компьютера.



1	разъем кабеля кнопки питания	2	кабель сенсорной панели
3	винты (3)		

ВНИМАНИЕ: Осторожно отсоедините упор для рук в сборе от основания компьютера, чтобы не повредить упор для рук в сборе.

10. Пластмассовой палочкой осторожно подденьте упор для рук в сборе вдоль задней кромки и затем высвободите упор для рук в сборе из основания компьютера.




1	упор для рук в сборе
---	----------------------

11. Приподнимите упор для рук в сборе и снимите его с основания компьютера.

Установка упора для рук в сборе

1. Выполните действия, описанные в разделе [Подготовка к работе](#).
2. Совместите упор для рук в сборе с основанием компьютера и аккуратно защелкните его.
3. Вставьте кабель сенсорной панели в разъем на системной плате и нажмите на защелку, чтобы зафиксировать кабель сенсорной панели.
4. Подсоедините кабель кнопки питания к разъему системной платы.
5. Вверните обратно три винта, которыми упор для рук в сборе крепится к основанию компьютера.
6. Установите на место жесткий диск в сборе (см. раздел [Установка жесткого диска в сборе](#)).
7. Установите на место клавиатуру (см. раздел [Замена клавиатуры](#)).

8. Переверните компьютер и закрутите четыре винта, которые крепят упор для рук в сборе к основанию компьютера.
9. Установите аккумулятор обратно (см. [Замена аккумулятора](#)).

 **ВНИМАНИЕ:** Перед включением компьютера вверните обратно все винты и убедитесь в том, что ни один винт не остался случайно внутри корпуса. В противном случае возможно повреждение компьютера.

[Назад на страницу содержания](#)

[Назад на страницу содержания](#)

Плата кнопки питания

Dell™ Inspiron™ 1012 Руководство по обслуживанию

- [Извлечение платы кнопки питания](#)
- [Установка платы кнопки питания](#)

⚠ ПРЕДУПРЕЖДЕНИЕ: Перед началом работы с внутренними компонентами компьютера прочитайте инструкции по технике безопасности, прилагаемые к компьютеру. Дополнительные сведения по вопросам безопасности см. на веб-странице, посвященной соответствию нормативам: www.dell.com/regulatory_compliance.

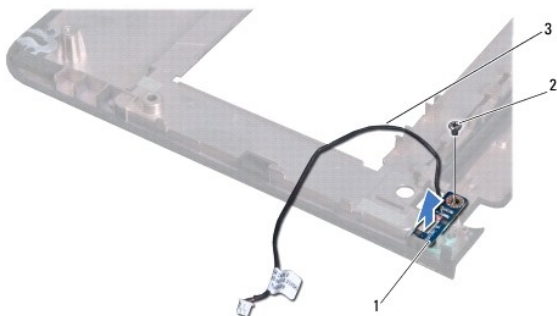
⚠ ВНИМАНИЕ: Во избежание электростатического разряда следует заземлиться, используя антистатический браслет или периодически прикасаясь к неокрашенной металлической поверхности (например, к какому-либо разъему на компьютере).

⚠ ВНИМАНИЕ: Ремонт компьютера может выполнять только квалифицированный специалист. На повреждения, причиной которых стало обслуживание без разрешения компании Dell™, гарантия не распространяется.

⚠ ВНИМАНИЕ: Во избежание повреждения системной платы выньте основной аккумулятор (см. раздел [Извлечение аккумулятора](#)) перед началом работы с внутренними компонентами компьютера.

Извлечение платы кнопки питания

1. Выполните действия, описанные в разделе [Подготовка к работе](#).
2. Извлеките аккумулятор (см. раздел [Извлечение аккумулятора](#)).
3. Снимите клавиатуру (см. раздел [Извлечение клавиатуры](#)).
4. Извлеките жесткий диск в сборе (см. раздел [Снятие жесткого диска в сборе](#)).
5. Снимите упор для рук в сборе (см. раздел [Снятие упора для рук в сборе](#)).
6. Запомните, как проложен кабель кнопки питания, и извлеките кабель из направляющего желобка в упоре для рук в сборе.
7. Переверните упор для рук в сборе и выверните винт, которым плата кнопки питания крепится к упору для рук в сборе.



1	плата кнопки питания	2	винт
3	кабель кнопки питания		

8. Снимите плату кнопки питания с упора для рук в сборе.

Установка платы кнопки питания

1. Выполните действия, описанные в разделе [Подготовка к работе](#).
2. Расположите плату кнопки питания на упоре для рук в сборе и вверните винт, который фиксирует плату кнопки питания на упоре для рук в

сборе.

3. Проложите кабель кнопки питания по направляющему желобку в упоре для рук в сборе.
4. Поверните и установите на место упор для рук в сборе (см. раздел [Установка упора для рук в сборе](#)).
5. Установите на место жесткий диск в сборе (см. раздел [Установка жесткого диска в сборе](#)).
6. Установите на место клавиатуру (см. раздел [Замена клавиатуры](#)).
7. Установите аккумулятор обратно (см. раздел [Замена аккумулятора](#)).

△ ВНИМАНИЕ: Перед включением компьютера верните обратно все винты и убедитесь в том, что ни один винт не остался случайно внутри корпуса. В противном случае возможно повреждение компьютера.

[Назад на страницу содержания](#)

[Назад на страницу содержания](#)

Плата SIM-карты

Dell™ Inspiron™ 1012 Руководство по обслуживанию

- [Извлечение платы SIM-карты](#)
- [Установка платы SIM-карты](#)

⚠ ПРЕДУПРЕЖДЕНИЕ: Перед началом работы с внутренними компонентами компьютера прочитайте инструкции по технике безопасности, прилагаемые к компьютеру. Дополнительные сведения по вопросам безопасности см. на веб-странице, посвященной соответствию нормативам: www.dell.com/regulatory_compliance.

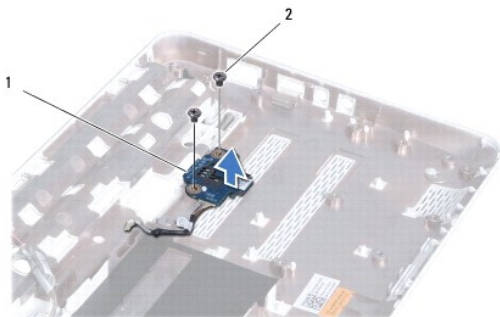
⚠ ВНИМАНИЕ: Во избежание электростатического разряда следует заземлиться, используя антистатический браслет или периодически прикасаясь к неокрашенной металлической поверхности (например, к какому-либо разъему на компьютере).

⚠ ВНИМАНИЕ: Ремонт компьютера может выполнять только квалифицированный специалист. На повреждения, причиной которых стало обслуживание без разрешения компании Dell™, гарантия не распространяется.

⚠ ВНИМАНИЕ: Во избежание повреждения системной платы выньте основной аккумулятор (см. раздел [Извлечение аккумулятора](#)) перед началом работы с внутренними компонентами компьютера.

Извлечение платы SIM-карты

1. Выполните действия, описанные в разделе [Подготовка к работе](#).
2. Извлеките аккумулятор (см. раздел [Извлечение аккумулятора](#)).
3. Выполните инструкции с [шаг 2](#) по [шаг 17](#) в [Извлечение системной платы](#).
4. Выверните два винта, которыми плата SIM-карты крепится к основанию компьютера.
5. Приподнимите плату SIM-карты и снимите ее с основания компьютера.



1	Плата SIM-карты	2	винты (2)
---	-----------------	---	-----------

Установка платы SIM-карты

1. Выполните действия, описанные в разделе [подготовка к работе](#).
2. Расположите плату SIM-карты соответствующим образом и винтите два винта, которые фиксируют плату SIM-карты на основании компьютера.
3. Выполните инструкции с [шаг 4](#) по [шаг 21](#) в [Установка системной платы](#).

⚠ ВНИМАНИЕ: Перед включением компьютера вверните обратно все винты и убедитесь в том, что ни один винт не остался случайно внутри корпуса. В противном случае возможно повреждение компьютера.

[Назад на страницу содержания](#)

[Назад на страницу содержания](#)

Динамики

Dell™ Inspiron™ 1012 Руководство по обслуживанию

- [Извлечение динамиков](#)
- [Установка динамиков](#)

⚠ ПРЕДУПРЕЖДЕНИЕ: Перед началом работы с внутренними компонентами компьютера прочитайте инструкции по технике безопасности, прилагаемые к компьютеру. Дополнительные сведения по вопросам безопасности см. на веб-странице, посвященной соответствию нормативам: www.dell.com/regulatory_compliance.

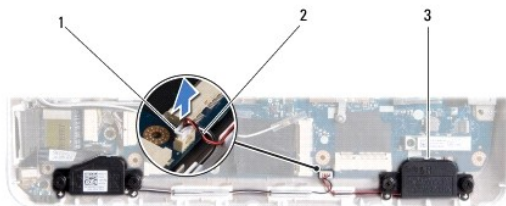
⚠ ВНИМАНИЕ: Во избежание электростатического разряда следует заземлиться, используя антистатический браслет или периодически прикасаясь к неокрашенной металлической поверхности (например, к какому-либо разъему на компьютере).

⚠ ВНИМАНИЕ: Ремонт компьютера может выполнять только квалифицированный специалист. На повреждения, причиной которых стало обслуживание без разрешения компании Dell™, гарантия не распространяется.

⚠ ВНИМАНИЕ: Во избежание повреждения системной платы выньте основной аккумулятор (см. раздел [Извлечение аккумулятора](#)) перед началом работы с внутренними компонентами компьютера.

Извлечение динамиков

1. Выполните действия, описанные в разделе [Подготовка к работе](#).
2. Извлеките аккумулятор (см. раздел [Извлечение аккумулятора](#)).
3. Снимите клавиатуру (см. раздел [Извлечение клавиатуры](#)).
4. Извлеките жесткий диск в сборе (см. раздел [Снятие жесткого диска в сборе](#)).
5. Снимите упор для рук в сборе (см. раздел [Снятие упора для рук в сборе](#)).
6. Отсоедините кабель динамиков от разъема на системной плате.




1	разъем кабеля динамика	2	кабель динамика
3	динамики (2)		

7. Выверните четыре винта (по два с каждой стороны), которые крепят динамики к основанию компьютера.
8. Внимательно ознакомьтесь с направляющими для кабеля динамиков, затем извлеките кабель и динамики из основания компьютера.

Установка динамиков

1. Выполните действия, описанные в разделе [Подготовка к работе](#).
2. Расположите динамики на основании компьютера и проложите кабели динамиков по направляющим желобкам.
3. Вверните четыре винта (по два с каждой стороны), которые крепят динамики к основанию компьютера.
4. Подсоедините кабель динамиков к разъему на системной плате.

5. Установите на место упор для рук в сборе (см. раздел [Установка упора для рук в сборе](#)).
6. Установите на место жесткий диск в сборе (см. раздел [Установка жесткого диска в сборе](#)).
7. Установите на место клавиатуру (см. раздел [Замена клавиатуры](#)).
8. Установите аккумулятор обратно (см. раздел [Замена аккумулятора](#)).

 **ВНИМАНИЕ:** Перед включением компьютера верните обратно все винты и убедитесь в том, что ни один винт не остался случайно внутри корпуса. В противном случае возможно повреждение компьютера.

[Назад на страницу содержания](#)

[Назад на страницу содержания](#)

Опорная(ые) скоба(ы)

Dell™ Inspiron™ 1012 Руководство по обслуживанию

- [Снятие левой опорной скобы](#)
- [Установка левой опорной скобы](#)
- [Снятие правой опорной скобы](#)
- [Установка правой опорной скобы](#)

⚠ ПРЕДУПРЕЖДЕНИЕ: Перед началом работы с внутренними компонентами компьютера прочитайте инструкции по технике безопасности, прилагаемые к компьютеру. Дополнительные сведения по вопросам безопасности см. на веб-странице, посвященной соответствию нормативам: www.dell.com/regulatory_compliance.

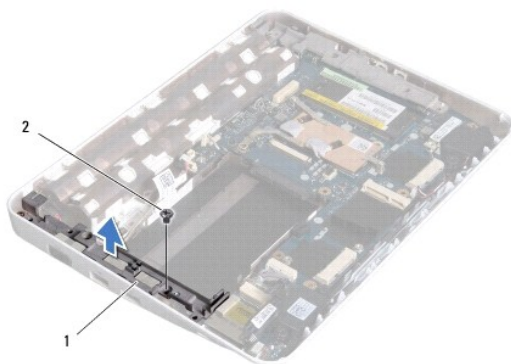
⚠ ВНИМАНИЕ: Во избежание электростатического разряда следует заземлиться, используя антистатический браслет или периодически прикасаясь к неокрашенной металлической поверхности (например, к какому-либо разъему на компьютере).

⚠ ВНИМАНИЕ: Ремонт компьютера может выполнять только квалифицированный специалист. На повреждения, причиной которых стало обслуживание без разрешения компании Dell™, гарантия не распространяется.

⚠ ВНИМАНИЕ: Во избежание повреждения системной платы выньте основной аккумулятор (см. раздел [Извлечение аккумулятора](#)) перед началом работы с внутренними компонентами компьютера.

Снятие левой опорной скобы

1. Выполните действия, описанные в разделе [Подготовка к работе](#).
2. Извлеките аккумулятор (см. раздел [Извлечение аккумулятора](#)).
3. Снимите клавиатуру (см. раздел [Извлечение клавиатуры](#)).
4. Извлеките жесткий диск в сборе (см. раздел [Снятие жесткого диска в сборе](#)).
5. Снимите упор для рук в сборе (см. раздел [Снятие упора для рук в сборе](#)).
6. Снимите шарнирную крышку (см. раздел [Снятие крышки шарнира](#)).
7. Снимите дисплей в сборе (см. раздел [Снятие дисплея в сборе](#)).
8. Извлеките винт, фиксирующий левую опорную скобу на плате ввода-вывода.



1	левая опорная скоба	2	винт
---	---------------------	---	------

9. Поднимите левую опорную скобу и снимите ее с платы ввода-вывода.
-

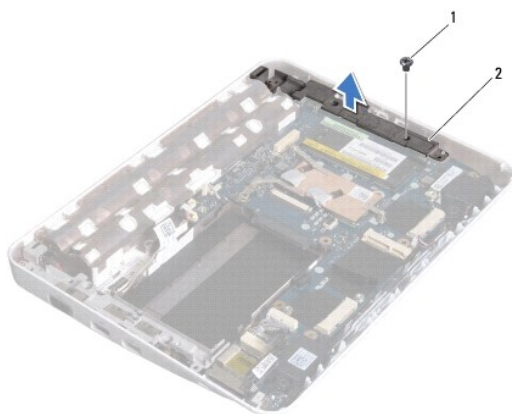
Установка левой опорной скобы

1. Выполните действия, описанные в разделе [Подготовка к работе](#).
2. Совместите слоты левой опорной скобы с направляющими штырями основания компьютера и установите скобу в соответствующее положение.
3. Вверните обратно винт, которым левая опорная скоба крепится к основанию компьютера.
4. Установите на место дисплей в сборе (см. раздел [Установка дисплея в сборе](#)).
5. Установите на место крышку шарнира (см. раздел [Замена крышки шарнира](#)).
6. Установите на место упор для рук в сборе (см. раздел [Установка упора для рук в сборе](#)).
7. Установите на место жесткий диск в сборе (см. раздел [Установка жесткого диска в сборе](#)).
8. Установите на место клавиатуру (см. раздел [Замена клавиатуры](#)).
9. Установите аккумулятор обратно (см. раздел [Замена аккумулятора](#)).

⚠ ВНИМАНИЕ: Перед включением компьютера верните обратно все винты и убедитесь, что ни один винт не остался случайно внутри корпуса. В противном случае можно повредить компьютер.

Снятие правой опорной скобы


1. Выполните действия, описанные в разделе [Подготовка к работе](#).
2. Извлеките аккумулятор (см. раздел [Извлечение аккумулятора](#)).
3. Снимите клавиатуру (см. раздел [Извлечение клавиатуры](#)).
4. Извлеките жесткий диск в сборе (см. раздел [Снятие жесткого диска в сборе](#)).
5. Снимите упор для рук в сборе (см. раздел [Снятие упора для рук в сборе](#)).
6. Снимите шарнирную крышку (см. раздел [Снятие крышки шарнира](#)).
7. Снимите дисплей в сборе (см. раздел [Установка дисплея в сборе](#)).
8. Извлеките винт, фиксирующий правую опорную скобу на системной плате.
9. Поднимите правую опорную скобу и снимите ее с системной платы.



1	винт	2	правая опорная скоба
---	------	---	----------------------

Установка правой опорной скобы

1. Выполните действия, описанные в разделе [Подготовка к работе](#).
2. Совместите слоты правой опорной скобы с направляющими штырями основания компьютера и установите скобу в соответствующее положение.
3. Вверните обратно винт, которым правая опорная скоба крепится к основанию компьютера.
4. Установите на место дисплей в сборе (см. раздел [Установка дисплея в сборе](#)).
5. Установите на место крышку шарнира (см. раздел [Замена крышки шарнира](#)).
6. Установите на место упор для рук в сборе (см. раздел [Установка упора для рук в сборе](#)).
7. Установите на место жесткий диск в сборе (см. [Установка жесткого диска в сборе](#)).
8. Установите на место клавиатуру (см. раздел [Замена клавиатуры](#)).
9. Установите аккумулятор обратно (см. [Замена аккумулятора](#)).

 **ВНИМАНИЕ:** Перед включением компьютера верните обратно все винты и убедитесь в том, что ни один винт не остался случайно внутри корпуса. В противном случае возможно повреждение компьютера.

[Назад на страницу содержания](#)

[Назад на страницу содержания](#)

Системная плата

Dell™ Inspiron™ 1012 Руководство по обслуживанию

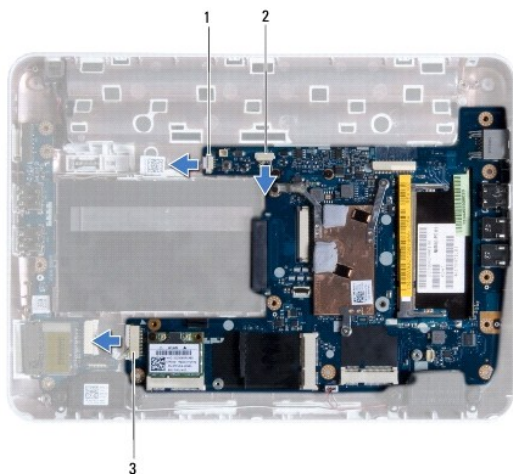
- [Извлечение системной платы](#)
- [Установка системной платы](#)
- [Ввод номера метки обслуживания в BIOS](#)

- ⚠ ПРЕДУПРЕЖДЕНИЕ:** Перед началом работы с внутренними компонентами компьютера прочитайте инструкции по технике безопасности, прилагаемые к компьютеру. Дополнительные сведения по вопросам безопасности см. на веб-странице, посвященной соответствию нормативам: www.dell.com/regulatory_compliance.
- ⚠ ВНИМАНИЕ:** Во избежание электростатического разряда следует заземлиться, используя антистатический браслет или периодически прикасаясь к неокрашенной металлической поверхности (например, к какому-либо разъему на компьютере).
- ⚠ ВНИМАНИЕ:** Ремонт компьютера может выполнять только квалифицированный специалист. На повреждения, причиной которых стало обслуживание без разрешения компании Dell™, гарантия не распространяется.
- ⚠ ВНИМАНИЕ:** Во избежание повреждения системной платы выньте основной аккумулятор (см. раздел [Извлечение аккумулятора](#)) перед началом работы с внутренними компонентами компьютера.
- ⚠ ВНИМАНИЕ:** Держите компоненты и платы за кромки, не прикасаясь к контактам.

Микросхема BIOS на системной плате содержит метку производителя, которая также видна на ярлыке со штрихкодом, прикрепленном к нижней панели компьютера. В состав запасного комплекта для системной платы входит компакт-диск с утилитой для переноса метки обслуживания на запасную системную плату.

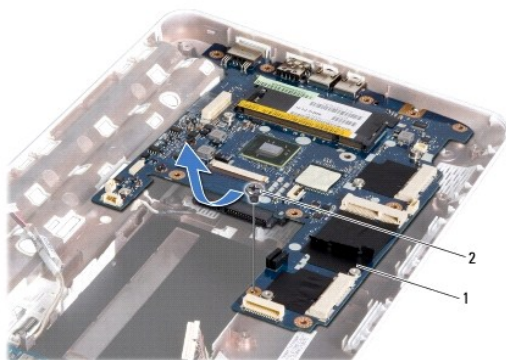
Извлечение системной платы

1. Выполните действия, описанные в разделе [Подготовка к работе](#).
2. Если в слот устройства чтения мультимедийных карт «3 в 1» вставлена карта или заглушка, извлеките ее.
3. Извлеките аккумулятор (см. раздел [Извлечение аккумулятора](#)).
4. Снимите клавиатуру (см. раздел [Извлечение клавиатуры](#)).
5. Извлеките жесткий диск в сборе (см. раздел [Снятие жесткого диска в сборе](#)).
6. Снимите упор для рук в сборе (см. раздел [Снятие упора для рук в сборе](#)).
7. Извлеките плату Bluetooth™ (см. раздел [Извлечение платы Bluetooth](#)).
8. Снимите радиатор процессора (см. раздел [Извлечение радиатора процессора](#)).
9. Выньте мини-плату (или мини-платы) (см. раздел [Извлечение мини-плат\(ы\)](#)).
10. Снимите плату видеоускорителя (см. [Снятие платы видеоускорителя](#)).
11. Снимите шарнирную крышку (см. раздел [Снятие крышки шарнира](#)).
12. Снимите дисплей в сборе (см. раздел [Снятие дисплея в сборе](#)).
13. Снимите правую опорную скобу (см. раздел [Снятие правой опорной скобы](#)).
14. Отсоедините кабель разъема адаптера переменного тока, кабель платы SIM- карты и кабель платы ввода-вывода от соответствующих разъемов на системной плате.



1	разъем кабеля адаптера переменного тока	2	Разъем кабеля платы SIM-карты
3	разъем кабеля платы входа/выхода		

15. Снимите динамики (см. раздел [Извлечение динамиков](#)).
16. Выкрутите винт, который крепит системную плату к корпусу компьютера.




1	системная плата	2	винт
---	-----------------	---	------

17. Осторожно высвободите разъемы из слотов на компьютере, приподнимите системную плату и снимите ее с основания компьютера.
18. Переверните системную плату.
19. Извлеките аккумулятор типа «таблетка» (см. раздел [Извлечение батареи типа «таблетка»](#)).


Установка системной платы

1. Выполните действия, описанные в разделе [Подготовка к работе](#).
2. Установите на место аккумулятор типа «таблетка» (см. раздел [Замена батареи типа «таблетка»](#)).
3. Переверните системную плату.
4. Совместите разъемы на системной плате со слотами на корпусе компьютера и расположите ее на основании компьютера.

5. Закрутите винт, которым системная плата крепится к основанию компьютера.
6. Установите динамики (см. раздел [Установка динамиков](#)).
7. Подсоедините кабель разъема адаптера переменного тока, кабель платы SIM- карты и кабель платы ввода-вывода к соответствующим разъемам на системной плате.
8. Установите правую опорную скобу (см. раздел [Установка правой опорной скобы](#)).
9. Установите на место дисплей в сборе (см. раздел [Установка дисплея в сборе](#)).
10. Установите на место крышку шарнира (см. раздел [Замена крышки шарнира](#)).
11. Установите плату видеоускорителя (см. раздел [Установка платы видеоускорителя](#)).
12. Установите на место мини-плату (или мини-платы) (см. раздел [Установка мини- плат\(ы\)](#)).
13. Установите на место радиатор процессора (см. раздел [Установка радиатора процессора на место](#)).
14. Установите на место плату Bluetooth (см. раздел [Установка платы Bluetooth](#)).
15. Установите на место упор для рук в сборе (см. раздел [Установка упора для рук в сборе](#)).
16. Установите на место жесткий диск в сборе (см. раздел [Установка жесткого диска в сборе](#)).
17. Установите на место клавиатуру (см. раздел [Замена клавиатуры](#)).
18. Установите аккумулятор (см. раздел [Замена аккумулятора](#)).
19. Если из слота устройства чтения мультимедийных карт «3 в 1» была извлечена карта, вставьте ее.

 **ВНИМАНИЕ:** Перед включением компьютера верните обратно все винты и убедитесь в том, что ни один винт не остался случайно внутри корпуса. В противном случае возможно повреждение компьютера.

20. Включите компьютер.

 **ПРИМЕЧАНИЕ.** После установки системной платы введите номер метки производителя в BIOS новой системной платы.

21. Введите номер метки обслуживания (см. раздел [Ввод номера метки обслуживания в BIOS](#)).

Ввод номера метки обслуживания в BIOS


1. Убедитесь в том, что адаптер переменного тока подключен правильно, а что основной аккумулятор установлен.
2. Включите компьютер.
3. Нажмите клавишу <F2> во время самотестирования при включении питания, чтобы войти в программу настройки системы.
4. Откройте вкладку параметров безопасности и введите номер метки обслуживания в поле Set Service Tag (Установка номера метки обслуживания).

[Назад на страницу содержания](#)


[Назад на страницу содержания](#)

Dell™ Inspiron™ 1012 Руководство по обслуживанию

Примечания, предупреждения и предостережения

 **ПРИМЕЧАНИЕ:** Содержит важную информацию, которая помогает более эффективно работать с компьютером.

 **ВНИМАНИЕ: ПРЕДУПРЕЖДЕНИЕ** - указывает на риск повреждения оборудования или потери данных в случае несоблюдения указаний.

 **ПРЕДУПРЕЖДЕНИЕ: ОСТОРОЖНО!** Указывает на потенциальную опасность повреждения оборудования, получения травмы или на угрозу для жизни.

Информация, включенная в состав данного документа, может быть изменена без уведомления.
© 2010 Dell Inc. Все права защищены.

Воспроизведение этих материалов в любой форме без письменного разрешения Dell Inc. строго запрещается.

В данном тексте использованы следующие товарные знаки: *Dell*, логотип *DELL* и *Inspiron* являются товарными знаками Dell Inc.; *Bluetooth* является охраняемым товарным знаком, принадлежащим Bluetooth SIG, Inc. и используется корпорацией Dell по лицензии; *Microsoft* и *Windows* являются товарными знаками либо охраняемыми товарными знаками корпорации Microsoft в США и/или других странах.

Остальные товарные знаки и торговые марки могут использоваться в этом руководстве для обозначения фирм, заявляющих свои права на товарные знаки и названия, или продуктов этих фирм. Корпорация Dell Inc. не заявляет прав ни на какие товарные знаки и названия, кроме собственных.

Январь 2010 г. Ред. A00

[Назад на страницу содержания](#)

[Назад на страницу содержания](#)

Модуль сенсорной панели

Dell™ Inspiron™ 1012 Руководство по обслуживанию

- [Снятие модуля сенсорной панели](#)
- [Установка модуля сенсорной панели](#)

⚠ ПРЕДУПРЕЖДЕНИЕ: Перед началом работы с внутренними компонентами компьютера прочтите указания по технике безопасности, прилагаемые к компьютеру. Дополнительные сведения по вопросам безопасности см. на веб-странице, посвященной соответствию нормативам: www.dell.com/regulatory_compliance.

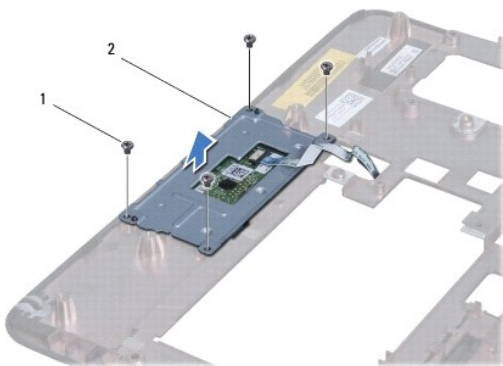
⚠ ВНИМАНИЕ: Во избежание электростатического разряда следует заземлиться, используя антистатический браслет или периодически прикасаясь к неокрашенной металлической поверхности (например, к какому-либо разъему на компьютере).

⚠ ВНИМАНИЕ: Ремонт компьютера может выполнять только квалифицированный специалист. На повреждения, причиной которых стало обслуживание без разрешения компании Dell™, гарантия не распространяется.

⚠ ВНИМАНИЕ: Во избежание повреждения системной платы выньте основной аккумулятор (см. раздел [Извлечение аккумулятора](#)) перед началом работы с внутренними компонентами компьютера.

Снятие модуля сенсорной панели

1. Выполните действия, описанные в разделе [Подготовка к работе](#).
2. Извлеките аккумулятор (см. [Извлечение аккумулятора](#)).
3. Снимите клавиатуру (смотрите раздел [Извлечение клавиатуры](#)).
4. Извлеките жесткий диск в сборе (см. раздел [Снятие жесткого диска в сборе](#)).
5. Снимите упор для рук в сборе (см. раздел [Снятие упора для рук в сборе](#)).
6. Переверните упор для рук в сборе и выкрутите четыре винта, которые фиксируют модуль сенсорной панели на упоре для рук.




1	винты (4)	2	модуль сенсорной панели
---	-----------	---	-------------------------

7. Поднимите модуль сенсорной панели и снимите с упора для рук.

Установка модуля сенсорной панели

1. Выполните действия, описанные в разделе [Подготовка к работе](#).
2. Используйте направляющие штыри на упоре для рук, чтобы правильно расположить модуль сенсорной панели. Вверните обратно четыре винта, которыми модуль сенсорной панели крепится к упору для рук.

3. Установите на место упор для рук в сборе (смотрите раздел [Установка упора для рук в сборе](#)).
4. Установите на место жесткий диск в сборе (см. раздел [Установка жесткого диска в сборе](#)).
5. Установите на место клавиатуру (см. раздел [Замена клавиатуры](#)).
6. Установите аккумулятор обратно (см. [Замена аккумулятора](#)).

 **ВНИМАНИЕ:** Перед включением компьютера верните обратно все винты и убедитесь в том, что ни один винт не остался случайно внутри корпуса. В противном случае возможно повреждение компьютер.

[Назад на страницу содержания](#)

[Назад на страницу содержания](#)

Плата видеоускорителя

Dell™ Inspiron™ 1012 Руководство по обслуживанию

- [Снятие платы видеоускорителя](#)
- [Установка платы видеоускорителя](#)

⚠ ПРЕДУПРЕЖДЕНИЕ: Перед началом работы с внутренними компонентами компьютера прочитайте инструкции по технике безопасности, прилагаемые к компьютеру. Дополнительные сведения по вопросам безопасности см. на веб-странице, посвященной соответствию нормативам: www.dell.com/regulatory_compliance.

⚠ ВНИМАНИЕ: Во избежание электростатического разряда следует заземлиться, используя антистатический браслет или периодически прикасаясь к неокрашенной металлической поверхности (например, к какому-либо разъему на компьютере).

⚠ ВНИМАНИЕ: Ремонт компьютера может выполнять только квалифицированный специалист. На повреждения, причиной которых стало обслуживание без разрешения компании Dell™, гарантия не распространяется.

⚠ ВНИМАНИЕ: Во избежание повреждения системной платы выньте основной аккумулятор (см. раздел [Извлечение аккумулятора](#)) перед началом работы с внутренними компонентами компьютера.

📌 ПРИМЕЧАНИЕ. Компания Dell не гарантирует совместимости плат видеоускорителя других фирм и не обеспечивает их поддержку.

📌 ПРИМЕЧАНИЕ. В зависимости от конфигурации компьютера на момент продажи плата видеоускорителя может быть не установлена в соответствующий слот.

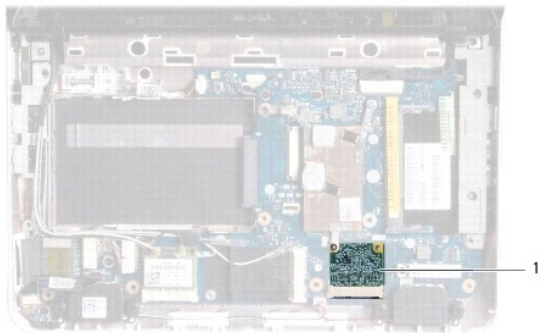
Снятие платы видеоускорителя

Подготовка к работе.

2. Извлеките аккумулятор (см. раздел [Извлечение аккумулятора](#)).
3. Снимите клавиатуру (смотрите раздел [Извлечение клавиатуры](#)).
4. Извлеките жесткий диск в сборе (см. раздел [Снятие жесткого диска в сборе](#)).
5. Снимите упор для рук в сборе (см. раздел [Снятие упора для рук в сборе](#)).
6. Снимите радиатор процессора (см. раздел [Извлечение радиатора процессора](#)).

⚠ ВНИМАНИЕ: Храните извлеченную плату видеоускорителя в защитной антистатической упаковке. Дополнительную информацию см. в разделе «Защита от электростатического разряда» в указаниях по технике безопасности, прилагаемых к компьютеру.


7. Поднимите плату видеоускорителя и извлеките ее из системной платы.



1 | плата видеоускорителя


Установка платы видеоускорителя

1. Выполните действия, описанные в разделе [Подготовка к работе](#).
2. Выньте новую плату видеоускорителя из упаковки.


 **ВНИМАНИЕ:** Приложив небольшое усилие, осторожно установите плату на место. Если вы будете нажимать слишком сильно, вы можете повредить разъем.

 **ВНИМАНИЕ:** Разъемы сконструированы так, чтобы обеспечить правильность подсоединения. Если при установке чувствуется сопротивление, проверьте разъемы на плате и на системной плате, и измените направление установки платы.

3. Вставьте разъем платы видеоускорителя под углом 45 градусов в разъем на системной плате.
4. Нажмите на другой конец платы видеоускорителя по направлению вниз к слоту на системной плате и установите радиатор процессора (см. раздел [Установка радиатора процессора на место](#)).
5. Установите на место упор для рук в сборе (см. раздел [Установка упора для рук в сборе](#)).
6. Установите на место жесткий диск в сборе (см. раздел [Установка жесткого диска в сборе](#)).
7. Установите на место клавиатуру (см. раздел [Замена клавиатуры](#)).
8. Установите аккумулятор обратно (см. раздел [Замена аккумулятора](#)).

 **ВНИМАНИЕ:** Перед включением компьютера верните обратно все винты и убедитесь в том, что ни один винт не остался случайно внутри корпуса. В противном случае возможно повреждение компьютера.

9. Установите необходимые драйверы и утилиты для компьютера. Дополнительные сведения см. в *Руководстве по технологиям Dell*.

 **ПРИМЕЧАНИЕ.** При установке платы видеоускорителя другого производителя необходимо установить соответствующие драйверы и утилиты. Общие сведения о драйверах см. в *Руководстве по технологиям Dell*.

[Назад на страницу содержания](#)